

BEZPŁATNY **OGÓLNOPOLSKI  
INFORMATOR  
DROBIARSKI**

koopress® ISSN 1234-7450  
NR 05 | 368 | 2022



Wyposażenie ferm trzody  
chlewnej i drobiu

Największy  
**SKLEP**  
INTERNETOWY  
dla hodowców  
drobiu i trzody  
chlewnej



Ponad  
**2000**  
części i urządzeń

Wejdź na [www.sklephogslat.pl](http://www.sklephogslat.pl)  
i sprawdź jak wiele możesz zyskać!



**ZAWBUD**  
HALE I MAGAZYNY

**faska**

**Fienhage**  
Poultry-Solutions

**ORIGINAL Specht**  
PRACZYSTA CO WODNY OBRZĄT



**INWESTPOL IM MONTER**  
KOMPLEKSOWE WYPOSAŻENIE FERM

**JOTAFAN**  
[www.jotafan.pl](http://www.jotafan.pl)

**Park Drobiarski**

# MALESA

## POKRYCIA DACHOWE

### SYSTEMY POKRYĆ DACHOWYCH

#### BLACHY TRAPEZOWE I DACHÓWKOWE



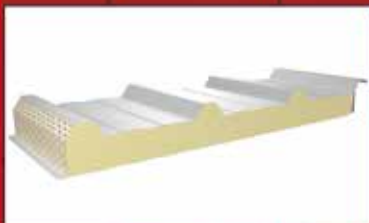
- blacha alucynk od 18 zł za m<sup>2</sup>
- blacha dachówkowa od 21 zł za m<sup>2</sup>
- blacha poliester od 21 zł za m<sup>2</sup>

- ▶ PŁYTY WARSTWOWE
- ▶ EUROFAŁA
- ▶ SYSTEMY DOCIEPLEŃ
- ▶ PŁYTY POLIURETANOWE
- ▶ WEŁNA MINERALNA
- ▶ WSZYSTKIE SYSTEMY W KURNIKACH, CHLEWNIACH I OBORACH.

**PRODUKCJA I MONTAŻ  
KONSTRUKCJI STALOWYCH.  
KRÓTKIE TERMINY REALIZACJI!!!**

**ZAPRASZAMY DO WSPÓŁPRACY!**

Krzysztof Malesa  
Wojciechówka 7D, 62-800 KALISZ  
tel. (062) 501 20 22, tel. kom. 501 450 509



**www.malesapd.pl**  
e-mail: kontakt@malesapd.pl

# WYTŁACZANKA DETALICZNA



## IMAGIC

- Minimalne dostawy w całej Polsce
- Nawet jedna paleta z projektem indywidualnym i własnym logo
- Projekty graficzne - GRATIS!
- Realizacja pierwszego zamówienia w 7 dni od akceptacji projektu.



Zamówienia i projekty graficzne  
**TOMASZ LIS**

**TEL. 509 761 721**  
**lis@czachorowski.com**

*Czachorowski*

## PLUS PACK



# WYTŁACZANKA TRANSPORTOWA



## UNIC



Zamówienia  
**MACIEJ WRZESZCZ**

**TEL. 512 446 319**  
**maciej@czachorowski.com**

- Minimalne dostawy w całej Polsce
- Realizacja w 5 dni roboczych

*Czachorowski*

*eggtec L*

*eggtec M*



Dzień dobry, tematy wydania majowego: **jak skutecznie szczepić drób?** Bardzo ważne jest ustalenie terminu szczepienia i odpowiednie postępowanie za szczepionkami. „Nie należy szczepić ptaków w okresie stresu, szczególnie np. kury nioski kilka dni przed lub po osiągnięciu szczytu nieśności, po przeniesieniu z odchowalni oraz ocenie (brakowaniu czy selekcji), gdyż są to czynności stresogenne, obniżające odporność drobiu. Stres cieplny może obniżyć odporność ptaków i osłabiać skuteczność szczepionki. Drób należy szczepić w chłodniejszym okresie dnia tj. rano i wieczorem” ./s.4/ W kolejnym odcinku cyklu o żywieniu drobiu, **zwracamy uwagę na skład mieszanek paszowych**, ze szczególnym uwzględnieniem składników pokarmowych. Optymalne porcje żywieniowe dla stad

towarowych i reprodukcyjnych mogą zapewnić odpowiednią kondycję i zdrowie./s.20/ Strusina – co Państwo na taką egzotykę? **Mięso strusia jest uznawane za produkt ekskluzywny**,

ze względu na cenę oraz pochodzenie. Walory smakowo-zapachowe pozwalają zakwalifikować strusinę jako zamiennik innych gatunków mięs z powodu dużej zawartości białka, niskiej zawartości cholesterolu oraz korzystny profil kwasów tłuszczowych./s.38/ **Globalnie wzrasta cena jaj konsumpcyjnych** – jakie są kluczowe powody takiej sytuacji na rynku?/s.52/

Katarzyna Urbaniak  
Redaktor naczelna  
kurbaniak@koopress.com



## HIGIENA I ŻYWIENIE

### 04 Jak skutecznie szczepić drób?

Prof. dr hab. Stanisław Wężyk  
Lek. wet. Zbigniew Marks  
Dr inż. Ryszard Gilewski

### 20 Racjonalne żywienie ptaków to warunek utrzymania ich wysokiej produktywności, część IV

Dr inż. Alina Rachwał

## JAJA I PTAKI HODOWLANE

### 38 Strusina – czy warto spożywać?

Mgr inż. Sara Dzik  
Dr hab. Tomasz Mituniewicz, prof. UWM  
Uniwersytet Warmińsko-Mazurski w Olsztynie

## AKTUALNOŚCI

### 52 Globalny wzrost cen jaj konsumpcyjnych

### 54 Rynek mięsa drobiowego

### 56 Rynek jaj spożywczych

## OGŁOSZENIA DROBNE

### 57 Sprzedam

### 61 Usługi

### 61 Kupię

## INNE

### 63 Spis reklam

### 64 Cennik reklam

#### Redakcja:

10-406 Olsztyn, ul. Lubelska 46  
tel. (89) 533 47 12  
e-mail: drobiarski@koopress.com  
e-mail: kurbaniak@koopress.com

#### Redaktor naczelna:

Katarzyna Urbaniak

#### Skład/tamania:

Arkadiusz Małyśka

#### Wydawca, druk:

**koopress®**

10-406 Olsztyn, ul. Lubelska 46  
tel. (89) 533 47 12  
www.koopress.com  
www.informatordrobiarski.pl

ISSN 1234-7450



Okładka: Hog Slat

# JAK SKUTECZNIE SZCZEPIĆ DRÓB?

Prof. dr hab. Stanisław Wężyk

Lek. wet. Zbigniew Marks

Dr inż. Ryszard Gilewski



**Jednym z praktycznych skutków rozwoju immunologii ptaków jest opracowanie i wdrożenie do praktyki drobiarskiej programu zapobiegawczych szczepień. Z wielu profilaktycznych działań stosowanych we współczesnej drobiarskiej produkcji, szczepienia są najbardziej skuteczne pod względem leczniczym i ekonomicznym (Szeleszczuk, 2006).**

Szczepienia stosuje się w celu zapobiegania wybuchom choroby, w sytuacji, gdy stado drobiu jest narażone na organizmy zakaźne. Zdarza się, że od czasu do czasu, szczepienia nie odnoszą pożądanego skutku, szczególnie gdy kurczęta nie posiadały odpowiednio rozwiniętego poziomu miana przeciwciał lub gdy są one podatne na wybuch choroby terenowej po podaniu szczepionki.

Gdy szczepienie kończy się niepowodzeniem, zwykle winę przypisuje się jakości szczepionki lub niefrasobliwości lekarza wete-

rynarii. Chociaż mogą to być poważne zawinienia, są jeszcze inne czynniki, które należy ocenić, aby ustalić przyczynę niepowodzenia, a rozpoznanie i zrozumienie ich działania, pomoże zapobiec stratom związanym z niepowodzeniem szczepienia (Esmail, 2020).

## **ODPORNOŚĆ MATCZYNA**

Szczepienie młodych kurcząt w niewłaściwym lub przedwczesnym okresie może zakłócać u nich odpowiedź immunologiczną i wytworzenie odpowiedniego poziomu »

# agropian

Produkty dla hodowców drobiu  
budujących, modernizujących, adaptujących pomieszczenia:

Kominy wentylacyjne z ABS ocieplone PU Ø570, Ø650, Ø840

Filtry zaciemniające z ABS

Bardzo oszczędne oświetlenie LED

Oslony z ABS na wloty i wentylatory



osłona na wentylator



filtr zaciemniający  
na wentylator szczytowy  
1370x1370 mm



05-860 Płochocin, ul. Szeroka 29  
tel.: 22 722 59 81, 606 968 448, 660 753 930, e-mail: [agropian@agropian.pl](mailto:agropian@agropian.pl)



Agropian System

[agropian.pl](http://agropian.pl)



Agropian System

**W wyniku prowadzenia profilaktyki pokoleniowej, odporność matczyna jest niezwykle skuteczna w zwalczaniu chorób okresu około lęgowego.**

przeciwciał dla powstania właściwej odporności. Kurczęta mają jeszcze tzw. odporność matczyną, która może być przyczyną spadku poziomu przeciwciał, gdyż wówczas spada poziom przeciwciał tzw. matczynych, a organizm młodego kurczęcia nie jest w stanie szybko wytworzyć przeciwciał po szczepieniu, na odpowiednio wysokim poziomie. W wyniku prowadzenia profilaktyki pokoleniowej odporność matczyna jest niezwykle skuteczna w zwalczaniu chorób okresu około lęgowego. Na przykład, jeśli pisklęta pochodzą ze stad kur o wysokim poziomie przeciwciał przeciwko chorobie Gumboro (zakaźne zapalenie torby Fabrycjusza), to te pisklęta też będą miały wysoki poziom przeciwciał matczynych. Jeśli szczepienie młodych kurcząt zostanie przeprowadzone

w czasie gdy poziom przeciwciał matczynych będzie jeszcze wysoki, to szczepionka może powodować ich neutralizację, a co za tym idzie, pisklęta do czasu wytworzenia odporności poszczepiennej będą bardziej podatne na zakażenie wirusem choroby Gumboro.

### CZYNNIK PASZOWY

Obecność toksyn wytwarzanych przez niektóre gatunki grzybów i pleśni (mikotoksyny) w paszach dla drobiu, może być przyczyną uzyskania zbyt niskiej odporności poszczepiennej (lub nawet jej brak), a w konsekwencji mogą wystąpić zachorowania na chorobę, przeciwko której ptaki były szczepione (np. zakaźne zapalenie torby Fabrycjusza – choroba Gumboro lub inne choroby wirusowe czy bakteryjne). Mikotoksyny osłabiają odporność organizmu, czyli wywołują immunosupresję, obniżając aktywności limfocytów T lub B, upośledzając funkcje makrofagów/efektorów neutrofilii, zmniejszając poziom przeciwciał i aktywność komórek fagocytycznych po szczepieniu. Fagocytoza jest procesem pochłaniania nierozpuszczalnych ➤



**faska<sup>®</sup>**

**tel. 54 235 28 98**

**tel. 54 237 05 43**

**www.faska.pl**

**POLSKI PRODUCENT NAJWYŻSZEJ JAKOŚCI  
AGREGATÓW DO DEZYNFEKЦИИ I BIELENIA  
KURTYN DEZYNFEKCYJNYCH CAŁOROCZNYCH**



**Agregaty do bielenia kurników**

cząstek o średnicy większej niż 0,5-1  $\mu\text{m}$ . Efektor, czyli czynnik dający efekt po zadziałaniu bodźca, zwiększając produkcję steroidów z nadnerczy, zmniejsza liczebność limfocytów i zwiększa liczbę obojętnochłonnych granulocytów. Producenci drobiu muszą zatem żywić ptaki paszami wolnymi od pleśni i kontrolować wzrost ptaków, stosując preparaty grzybobójcze zawierające takie czynniki grzybobójcze, jak kwasy: octowy, sorbinowy i propionowy.

Należy jednak zaznaczyć, że obecność w paszy grzybów czy też pleśni toksynotwórczych jest niedopuszczalna.

## CZYNNIKI ŚRODOWISKOWE

W warunkach stresowych kortykosteron jest uwalniany przez oś podwzgórze – przysadka – nadnercza. Wykazano, że hormon ten rozregulowuje zarówno fenotypową charakterystykę limfocytów, jak i całkowitą produkcję przeciwciał u kurcząt brojlerów. Kurczęta narażone przez dłuższy czas na stres cieplny, będą słabiej reagowały na szczepionki i będą bardziej podatne na środowiskowe zakażenia. Dlatego ptaki te powinny być utrzymywane w neutralnym termicznie środowisku, szczególnie we wczesnych etapach życia.

Również poziom amoniaku w obiekcie (kurniku) ma duże znaczenie w hodowli / chowie ptaków w nim utrzymywanych. Jeśli poziom amoniaku w brojlerni jest wysoki (>100 ppm), będzie miał on również negatywny wpływ na zdolność kurcząt do wytwarzania odporności, ponieważ komórki na powierzchni wilgotnych błon są słabo ➤

reklama

**DOZOWNIKI**  
**DOSATRON**  
 DLA FERM DROBIU  
[www.bonita.net.pl](http://www.bonita.net.pl)

**BONITA**  
 Stary Rynek 76/3  
 61-772 Poznań ☎ 61 852 32 84  
 office@bonita.net.pl

# CENBRIT

TRWAŁOŚĆ  
PRZEZ

50  
LAT

15

LAT  
GWARANCJI  
CENBRIT

# EuroFala

produkowana w Polsce



- ✓ **Odporna na działanie różnych związków chemicznych**, dzięki czemu może być stosowana w oborach, chlewach czy kurnikach.
- ✓ W przeciwieństwie do blachy **nie rdzewieje, zapewnia lepsze wyciszenie hałasów.**
- ✓ Wyprodukowana z **bezpiecznego dla zdrowia i środowiska ekologicznego** włókno-cementu.
- ✓ **Niepalna**, odporna na **zmienne warunki klimatyczne**, brak efektów **skraplania pary wodnej.**
- ✓ **Nie wymaga zabiegów konserwacyjnych**, nawet w środowisku agresywnym.
- ✓ **Posiada certyfikaty** potwierdzające zgodność z obowiązującymi międzynarodowymi standardami.

**Cembrit sp. z o.o.**

ul. Taneczna 18, 02-829 Warszawa  
Tel. +48 22 395 72 80

Sławomir Kaniasty  
Adam Malarek

- SzeF Sprzedaży Makroregion Zachód  
- SzeF Sprzedaży Makroregion Wschód

- Telefon: +48 604 511 379  
- Telefon: +48 602 522 304

biuro@cembrit.pl  
www.cembrit.pl

kontrolowane przez organizm ptaka. Przy braku środowiskowej odporności, kurczęta stają się podatne na choroby powodowane przez wirusy, szczególnie te, które rozwijają się w drogach oddechowych.

Esmail (2020) proponuje, by stężenie amoniaku określać na podstawie stosowanych:

### 1. Metod chowu

Problemy z amoniakiem można złagodzić metodami chowu/utrzymania jak np. stosowaniem podłóg smoczkowych, przestrzeganie wymogu zachowania właściwej obsady ptaków w zależności od powierzchni obiektu, zamierzonego efektu końcowego chowu, wydajności urządzeń wentylacyjnych w brojlerni i stosowaniem odpowiednich materiałów ściółkowych o wysokiej wodochłonności.

### 2. Sposobu żywienia

Karmienie paszami o zmniejszonym o 2% udziale białka, może zmniejszyć wydalanie azotu, a emisję amoniaku ograniczyć nawet o 24%. Spadek poziomu białka w paszy, będzie wymagał zwiększonego udziału w niej niezbędných



aminokwasów, dodając je, najlepiej w postaci krystalicznej, przy jednoczesnym starannym zapewnieniu aminokwasowej równowagi.

### 3. Ilości włókna stosowanego w żywnieniu ptaków

Włókno pokarmowe jest kluczowym składnikiem paszy dla zwierząt domowych. Właściwy procent udziału włókna w paszach zapewnia jej właściwe przyswajanie oraz zdrowotność całego przewodu po-



karmowego. Odgrywa również ważną rolę w poprawie konsystencji i struktury odchodów. W dolnym odcinku przewodu pokarmowego ptaków włókno zapewnia energię bakteriom, które wykorzystują azot do syntezy białka bakteryjnego.

### **OGRODICZANIE MARNOTRAWIENIA PASZY I WODY**

Drób marnuje znaczną ilość paszy, jeśli karmidła są przepiętne, za-

montowane zbyt nisko lub źle zaprojektowane. W takim przypadku azot z odchodów może wzrosnąć o 1,5% na każdy 1% wzrostu zużycia paszy podanej w kurniku, co przyczynia się również do nadmiernej emisji amoniaku.

Karmidła powinny być tak zaprojektowane, aby ptakom było trudno rozrzucić paszę. Wysokość karmideł paszowych należy tak ustawić, aby górna ich część znajdowała się na poziomie grzbietu »

ptaka, a pasza winna wypełniać zaledwie 25% karmidła. Wylewana woda (rozchłapywana) przez ptaki w kurniku, jest przyczyną nadmiernego zawilgocenia ściółki, co również powoduje wzrost emisji amoniaku i pogorszenie warunków środowiskowych. Problem ten można jednak rozwiązać, stosując np. poidła kropelkowe, które umożliwiają lepszą kontrolę poboru wody i ograniczają jej marnotrawienie przez ptaki.

## ZANIECZYSZCZENIA ŚRODKAMI OWADOBÓJCZYMI

W Egipcie przeprowadzono badania nad wpływem stosowania środków owadobójczych na wybiegach, na których odchowywano kurczęta zaszczepione przeciw chorobie Newcastle szczepionką Hitchner-B1, Lasota i szczepionkami nieaktywnymi. Miano przeciwciał na chorobę Newcastle było odwrotnie proporcjonalne do jakości i ilości repelentów – środków odstraszających, przy równocześnie dużej zachorowalności i wysokich padnięciach w szczepionych stadach, prawdopodobnie na skutek immu-

notoksycznych i immunosupresyjnych powikłań, spowodowanych repelentami (Esmail, 2020).

## CHOROBY I PASOŻYTY

Stan zdrowotny stada winien być sprawdzony 1 lub 2 dni przed przystąpieniem do jego szczepienia, ze zwróceniem szczególnej uwagi na wszystkie chroniczne lub podkliniczne zakażenia, które mogą wpływać na obniżenie skuteczności szczepienia i wywołać z kolei inne zakażenia poszczepienne jak np. *Mycoplasma Pesteurella*, *E. coli*, *coccidiosis*, *mycotoxins* itd. Należy zatem wyeliminować możliwe ryzyko przez odpowiednie postępowanie, np. podając preparaty zawierające odpowiednią florę bakteryjną czy też ułatwiające rozwój lub zasiedlanie flory bakteryjnej. Ponadto przed dokonaniem szczepień powinno się przeprowadzić badania laboratoryjne, nie zaniedbując codziennej obserwacji ptaków w kurniku – przed i po szczepieniu.

Nie należy szczepić chorych lub podejrzanych o zakażenie (zachorowanie) kurcząt, ponieważ ich odporność jest już obniżona. ➤

ZeusLED20 Batwing

# Więcej światła.

Lampa LED odporna na wilgoć. Oszczędza energię.  
Wymaga minimalnej konserwacji. [Niema] wieczna.

- | duża oszczędność energii dzięki technologii LED
- | odporna obudowa z aluminium – IP67
- | możliwość ściemniania od 0 do 100 procent
- | brak migotania, nawet przy niskim natężeniu światła
- | równomierne rozproszenie światła dzięki specjalnej optyce soczewki
- | odporna na działanie amoniaku
- | do 50.000 roboczogodzin



**Big Dutchman Polska Sp. z o.o.**  
ul. Sowia 7, 62-080 Tarnowo Podgórne  
tel. 61 8962800



**Big Dutchman®**

Wprowadzenie żywej szczepionki przeciw drobnoustrojom chorobotwórczym u takich ptaków często skutkuje zmniejszoną odpowiedzią immunologiczną i wręcz odwrotną reakcją (możliwość zachorowania), ponieważ w wielu przypadkach nie są one w stanie rozwinąć pożądanej odpowiedzi immunologicznej. Podstawową rolą szczepień jest wytworzenie przez szczepione ptaki odporności na zagrażające patogeny. Dlatego też szczepienia powinno się (na tyle na ile to możliwe i bezpieczne dla prowadzonego chowu) zawsze opóźnić do czasu, aż ptaki będą zdrowe. Lepiej jest pominąć szczepienie w chorym stadzie, niż szczepić w obecności współistniejącej choroby.

Zakażenie pasożytami wpływa również na reakcję poszczepienną ptaków. Przeprowadzono badania, które miały na celu określić wpływ pasożytów na odpowiedź immunologiczną po szczepieniu przeciwko rzekomemu pomorowi drobiu kurcząt, utrzymywanych na wolnym wybiegu i naturalnie zakażonych pasożytem *Ascarida galli*. Odpowiedź poszczepienną porównano z zaszczepionymi grupami drobiu, odrobaczonymi fenben-

dazolem i niklosamidem. Stwierdzono, że miano przeciwciał było wyższe w odrobaczonych grupach, niż w grupach zakażonych pasożytem. U tych ostatnich, synteza immunoglobulin została zmniejszona z powodu całkowitej utraty w nich białka, powodującej obniżenie humoralnej odpowiedzi przeciwciał. Przed zaszczepieniem drobiu, należy zatem w stadzie zastosować preparaty odrobaczające, aby uzyskać pewność, że immunologiczna odpowiedź poszczepienna nie będzie upośledzona obecnością pasożytów w organizmie ptaków, czyli, że będzie ona się kształtowała na oczekiwanym poziomie (Esmail, 2020).

## POSTĘPOWANIE ZE SZCZEPIENIAMI I SZCZEPIONKAMI

Żywe szczepionki mogą stracić aktywność na skutek następujących niewłaściwych metod obchodzenia się z nimi lub ich wadliwego podawania:

1. Nie należy szczepić ptaków w okresie stresu, szczególnie np. kury nioski kilka dni przed lub po osiągnięciu szczytu nieśności, po przeniesieniu z odchowalni oraz



ocenie (brakowaniu czy selekcji), gdyż są to czynności stresogenne, obniżające odporność drobiu.

2. Ptaki winny być szczepione, gdy są immunokompetentne.
3. Program szczepień powinien zapewniać wytworzenie maksymalnej poszczepiennej odporności.
4. Program szczepień musi uwzględniać ujemny wpływ jednych szczepionek na drugie.
5. Nie należy szczepić drobiu podczas skrajnych gorących i zimnych temperatur powietrza. Stres cieplny może obniżyć odporność ptaków i osłabiać skuteczność szczepionki. Drób należy szczepić w chłodniejszym okresie dnia tj. rano i wieczorem.
6. Unikaj metalowych poidel i pojemników do mieszania szczepionek, gdyż metale mogą dezaktywować żywe szczepionki znajdujące się w wodzie pitnej. Również pojemniki aluminiowe i mosiężne mają wysokie właściwości inaktywacyjne i dlatego nie są zalecane, a zamiast tego należy użyć plastikowych pojemników.
7. Zawsze należy używać czystego sprzętu oraz sterylnych strzykawek i poidel. »

ORIGINAL <sup>®</sup>  
**Specht**  
EQUIPEMENT AVICOLE  
«VARIA PLUS»

**SYSTEMY WOLIEROWE**  
**SYSTEMY ŚCIÓŁKOWE**

Ponad 50-letnie doświadczenie w hodowli kur.



Odpowiedni chów poprzez optymalną powierzchnię

Doskonały przegląd poszczególnych pięter woliery i powierzchni pod systemem.

Każde piętro zaopatrzone w wodę, paszę, strefy czysty i gniazda.

Dyslokacja gniazd i automatyczny przesuw taśm jajowych zapobiega gromadzeniu się jaj pod gniazdem.

Unoszona i opuszczana podłoga pozwala na automatyczne zamykanie i otwieranie gniazd.

Delikatny transport jaj w kierunku taśmy jajowej poprzez podwójne nachylenie podłogi.

Dodatkowo zainstalowane grzędy w systemie.

Możliwość zainstalowania dodatkowego piętra nad gniazdami.

Tomasz Dudaniec: 602 730 675

Krzysztof Marcinkowski: 509 588 148

Tomasz Skorupiński: 605 394 472

**Ten Elsen**   
GmbH & Co. KG

Telefony:

+49 2838 912 115

+49 1738 796 582

gregor@specht-tenelsen.de

8. Kilka dni (3-5) przed szczepieniem nie należy używać chemicznych środków odkażających do czyszczenia przyrządów, odkażania kurnika, linii pojenja i poidel, linii karmienia i karmideł, naczyń, w których będzie przygotowywana szczepionka, ponieważ pozostałości tych substancji chemicznych mogą inaktywować szczepionki. Naczynia powinny być spłukiwane wyłącznie świeżą wodą.
9. Zawsze należy używać sterylnych rozcieńczalników, najlepiej tej samej firmy co szczepionka.
10. Nie należy używać wody chlorowanej do rozcieńczania szczepionki, gdyż chlor ją zniszczy. Również woda z kranu, o nie znanym składzie/zawartości lub mogąca zawierać jony chloru czy innych środków odkażających, powinna przez co najmniej 2 dni pozostawać w otwartym plastikowym pojemniku, by umożliwić odparowanie z niej rozpuszczonego chloru, lub nie należy jej używać. Należy pamiętać, że nie wszystkie środki odkażające mogą odparowywać lub ulegać degradacji.
11. Dodatek do wody odtłuszczonego mleka stosuje się w przypadku do dziobowego szczepienia.
12. Stado drobiu powinno być zaszczone w ciągu jednej godziny, mając na uwadze temperaturę kojca i czas karmienia. Opóźnienia w przyjmowaniu szczepionki przez ptaki mogą prowadzić do zmniejszenia jej skuteczności.
13. Nie otwierać wieczka fiolki ze szczepionką na otwartej przestrzeni, ponieważ fiolka jest szczelnie zamknięta pod ujemnym ciśnieniem i zasysać będzie w takim przypadku zanieczyszczone powietrze.
14. Do szczepienia drobiu, należy zawsze używać jednorazowych szczepionek i otwierania fiolek z nimi - pod wodą.
15. Należy unikać wielokrotnie używanych lub odkażanych igieł i strzykawek. Zawsze należy używać igieł o szerokim otworze do zasysania lub rozcieńczania szczepionki, ponieważ igły o wąskim otworze, mogą zatrzymywać niektóre mikroorganizmy stosowane w komórkowej hodowli, co może spowodować, że mieszanie nie będzie jednolite. ◆

# GWARANCJA NAJWYŻSZEJ JAKOŚCI PISKLĄT JEDNODNIOWYCH rasy **NOVOGEN**

**VERBEEK**  
*Wylęgarnia i Odchów*



Jako jedyny i wyłączny  
przedstawiciel rasy Novogen  
na rynku polskim

oferujemy pisklaki jednodniowe:

- **BRAŹOWE – NOVOGEN BROWN**
- **BIAŁE – NOVOGEN WHITE**
- **KREMOWE – NOVOGEN TINTED**

gwarantujemy ponadto:

- dostawy na terenie całego kraju
- jednorazowy wylęg od 10.000 do 150.000
- kompleksowe szczepienia piskląt
- specjalistyczny transport
- doradztwo i wsparcie specjalistów

Serdecznie zapraszamy do współpracy!

Kontakt – **Verbeek Polska**  
Karolina Poniatońska, tel. +48 609 259 858  
e-mail: karolina.poniatońska@verbeek.com.pl

[www.verbeek.com.pl](http://www.verbeek.com.pl)



# UNIWERSALNE KARMIDŁO

# bEST



**MOŻLIWOŚĆ ZASTOSOWANIA:**

Dla brojlera

Do odchowu i produkcji kaczki

Do odchowu i produkcji indyczki

Do odchowu indyka

Dla nioski komercyjnej



**KONTAKT:**

**TEL: +48 608 302 131**

**E-MAIL: [info@bestfeeder.de](mailto:info@bestfeeder.de)**

**[www.bestfeeder.de](http://www.bestfeeder.de)**



# RACJONALNE ŻYWIENIE PTAKÓW TO WARUNEK UTRZYMANIA ICH WYSOKIEJ PRODUKCYJNOŚCI CZĘŚĆ IV

Dr inż. Alina Rachwał

W żywienia stad towarowych i reprodukcyjnych stosuje się mieszanki paszowe wyprodukowane z różnych surowców wyjściowych, muszą one jednak zawsze zawierać niezbędną ilość, wszystkich istotnych z punktu widzenia wymagań pokarmowych ptaków, składników pokarmowych. Określenie optymalnej wielkości dziennej porcji paszy przeznaczonej dla każdego ptaka jest jedną z najważniejszych decyzji w prowadzeniu stada. Jej aktualna ilość zależy od poziomu składników odżywczych w mieszankach paszowych, warunków środowiskowych panujących w kurniku, a także od kondycji i zdrowotności stada. Celem dobrego żywienia jest wywołanie i utrzymanie wysokiej nieśności, przy zachowaniu odpowiedniej kondycji i zdrowia ptaków oraz wartości biologicznej jaj. Właściwe żywienie wpływa nie tylko na wskaźniki produkcyjne, ale oddziałuje

równomiernie na efektywność chowu. Przez działania zmniejszające niektóre niekorzystne wpływy powstające z przyczyn obiektywnych, np. gwałtowne zmiany pogody, można utrzymywać nieśność ptaków i dostateczną wartość biologiczną jaj. Należy przestrzegać terminowego zadawania paszy i wody. Podawane w czasie produkcji pasze muszą, być świeże i o odpowiednim składzie. Przed rozpoczęciem karmienia nową, paszą całego stada, dobrze jest wypróbować ją na małej grupie osobników w celu określenia wartości biologicznej. Na podstawie obserwacji można wnioskować o stanie zdrowia ptaków.

Jeżeli nie wyjadają paszy, to trzeba sprawdzić, czy nie są chore. Wskazane jest doszukanie się przyczyn tego stanu rzeczy lub ewentualna zmiana paszy. Ptaki reprodukcyjne są bardzo wrażliwe na jakość pasz, niedobory witamin i substancji mi-

neralnych. Paszę powinno się podawać punktualnie, w sposób zorganizowany. Przed rozpoczęciem nieśności dieta nie może być zbyt, bogata w składniki energetyczne ażeby nie doprowadzić do zutuczenia ptaków.

### **ENERGIA – LIMITUJĄCY SKŁADNIK POKARMOWY**

Energia stanowi bardzo ważny tzw. limitujący składnik pokarmowy decydujący o terminie rozpoczęcia

nieśności przez kury i wielkości produkowanych przez nie jaj. Uważa się, że produktywność niosek jest określona wpływem energii w 40 - 50%, białka w 20-30% i pozostałych składników odżywczych w 20%. Ustalono, że tempo przemiany podstawowej dorosłych kur, obliczone w dżulach energii metabolicznej (EM), traconej w ciągu 24 godzin, równa się 335 kJ/0,75 kg. Znacznie szybsze tempo metabolizmu cechuje młode ptaki. Na przykład, u 4-tygodniowych kurcząt ➤

reklama

[www.sadelko.pl](http://www.sadelko.pl)

## **CHŁODNIA SKŁADOWA**

# **Sadelko**

**OFERUJE**

### **SKŁADOWANIE TOWARÓW MROŻONYCH**

- mięsa, tłuszcze, podroby: wieprzowe, wołowe oraz drobiowe
- spożywcze produkty pochodzenia roślinnego

### **ZAMRAŻANIE I DOMRAŻANIE**

Mrożenie i domrażanie w komorach szokowych (temp. – 35°C)

**CHŁODNIA SKŁADOWA SADEŁKO**  
Chromiec 13, 63-040 Nowe Miasto nad Wartą

[p.chojecki@sadelko.pl](mailto:p.chojecki@sadelko.pl)  
tel 510 068 676

[chlodnia@sadelko.pl](mailto:chlodnia@sadelko.pl)  
tel 61 28 75 353

Masa ciała kury (kg)	kJ EM	kcal EM
1,50	475	185
1,75	913	218
2,00	1043	250
2,25	1172	280
2,50	1298	310
2,75	1424	340
3,00	1549	370

**Tabela 1. Zapotrzebowanie bytowe kur na energię w zależności od masy ciała**

dobowa produkcja ciepła wynosi 670 kJ/0,75 kg. Zapotrzebowanie bytowe na energię kur zależy, przede wszystkim od masy ciała Tab. 1, natomiast produkcyjne od składu jaja, tempa nieśności i stopnia wykorzystywania składników pobranych w paszy.

W jaju zostaje odłożone około 356 – 398 kJ (85 – 95 kcal). Jajo ważące 58 g zawiera około 6,5 g białka i 5,0 tłuszczu. Zapotrzebowanie na energię na wyprodukowanie jaja o masie 58 g wynosi 523 kJ +/- 42 kJ /125 kcal +/- 10 kcal/EM. Młode nioski wymagają ponadto ➤

Typ mięsny	EM	
	kcal	kJ
Masa ciała 2,75 kg	340	1423
Produkcja jaj 50%	63	264
Dodatek na wzrost	20	84
	<b>423</b>	<b>1771</b>

**Tabela 2. Dobowe zapotrzebowanie na energię metaboliczną dla rosnącej nioski**





■ **PROJEKTOWANIE**

■ **DORADZTWO**

■ **MONTAŻ**

■ **SERWIS**

### Kontakt

06-400 Ciechanów  
ul. Gostkowska 83  
tel./fax 23 672 3748  
tel.kom 604 291 574  
www.inwestpolmonter.pl  
e-mail inwestpol-monter@wp.pl



Systemy pojenia drobiu



Systemy karmienia drobiu



Gniazda automatyczne do zbioru jaj



Systemy transportu paszy



TERMORYZER TR 75  
Nagrzewnica z zamieniącą  
Komorą spalania

ermaf

Systemy ogrzewania



Systemy paszowe



Komputer Sterujący



Systemy wentylacji



Komputer Sterujący



# Fienhage.

Poultry-Solutions

Producent wyposażenia dla Ferm Drobiu oferuje systemy:  
ściółkowe, wolierowe, ekologiczne, z wolnym wybiegiem



- Wieloletnie doświadczenie w montażu urządzeń
- Własne ekipy montażowe - kompletny montaż mechaniczny i elektryczny
- Wyspecjalizowany serwis

## Oferujemy systemy chowu ściółkowego:

- Odchowalnie wolierowe
- Chów produkcyjny ściółkowy
- Chów produkcyjny wolnowybiegowy
- Chów **EKO**logiczny



 **ERGO FERM**<sup>®</sup>  
Systemy Wolierowe

## Oddział Fienhage w Polsce

63-600 Kępno

ul. Wrocławska 67

Tel +48 62 78 228 01

Adam Trzeciak

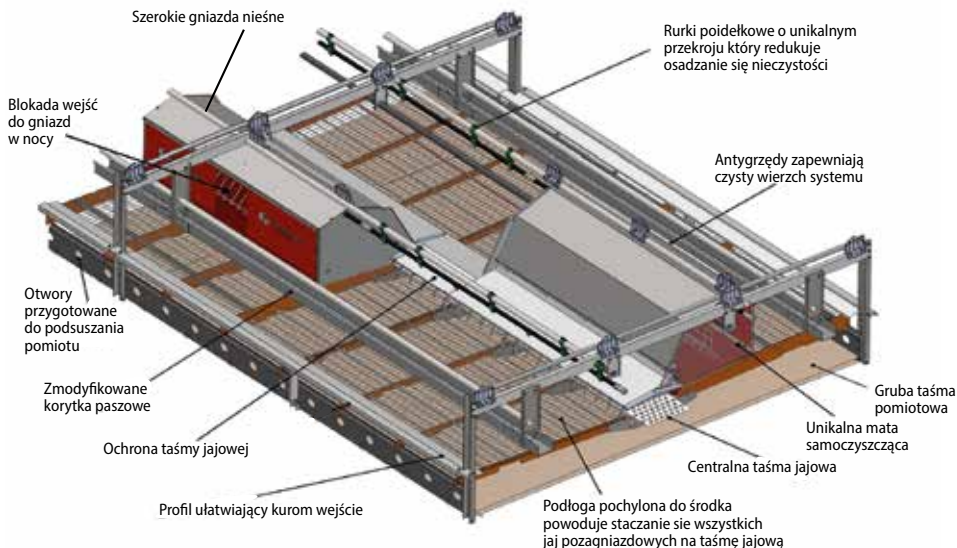
Paweł Trzeciak

604 257 457

660 758 087



# Woliera EASY 100 / 120



**Woliera Easy 80/100/120** stale rozwijana przez Fienhage charakteryzuje się centralną taśmą jajową i gniazdami na każdym poziomie instalacji. Oznacza to brak pracy ze zbiorem jaj z systemu. Układ linii gniazd został zoptymalizowany w celu osiągnięcia pełnej przejrzystości i łatwości kontroli stada. Na każdym poziomie systemu rozmieszczono komplet gniazd, paszociąg i poidła.

- Przejrzystość w Systemie
- Łatwa kontrola zwierząt
- Optymalne wykorzystanie powierzchni kurnika przy niskiej zabudowie
- Astromata w gniazdach która pozostaje czysta
- Brak konieczności zbierania jaj z Systemu
- Niski system - łatwe warunki pracy
- Sprawdzony system zadawania paszy na każdym poziomie instalacji
- Czyste jajka z systemu i zminimalizowane straty dzięki centralnej i zabezpieczonej pastuchem taśmie jajowej
- Równomierne rozmieszczenie pomiotu na taśmach pomiotowych



pewnej ilości energii dodatkowo na wzrost co, np. dobowe zapotrzebowanie na energię metaboliczną dla rosnącej nioski typu mięsnego wynosi 1771 kJ /423 kcal/ Tabela 2. Około 2/3 pobranej w ciągu dnia paszy kura zużywa na potrzeby utrzymania organizmu, natomiast 1/3 na produkcję jaj. Żywienie niosek powinno więc w pełni pokryć potrzeby bytowe /procesy życiowe/ i produkcyjne /budowa i znoszenie jaj/, które zależą od masy ciała, tempe-

ratury otoczenia, systemu chowu oraz poziomu wydajności nieśnej. Przy stosowaniu tradycyjnych pasz dostarczenie ptakom wymaganej ilości energii staje się niemożliwe. Stwierdzono również, że poziom energii metabolicznej zbóż jest wyraźnie zmienny i uzależniony od odmian oraz warunków wzrostu roślin. Na podstawie wieloletnich badań wykazano, że najmniejszy współczynnik zmienności uzyskuje się w przypadku kukurydzy, »

reklama



**M.G. KOPEĆ**

**FERMY DROBIU M. G. KOPEĆ**  
**ODCHÓW KUR NIOSEK**

Oferujemy kury nioski towarowe odchowane do 16-18 tygodnia życia:

- BOVANS Brown,
- ISA Brown, ISA Tinted (kremowa skorupa),
- LOHMANN Brown, LOHMANN Sandy (kremowa skorupa)

Istnieje możliwość zamówienie innych ras i odmian z białą skorupą jaj.

**Zapewniamy:**

- Pełną profilaktykę weterynaryjną z programem szczepień zawierającym między innymi szczepionki przeciwko **salmonelli enteritidis oraz nowym szczepom IB**,
- Specjalistyczny transport z użyciem własnych pojemników transportowych,
- Doradztwo zootechniczne i atrakcyjne warunki współpracy dla stałych klientów,

**Prowadzimy odchów w systemie klatkowym i ściółkowym.**

**Planowany jest odchów wolierowy! Zapraszamy do współpracy!**

Zasole, ul. Łęcka 2D, 32-626 Jawiszowice  
Tel./fax 32 21 10 129, 601 92 87 97, 663 97 87 67, 697 78 87 97  
[www.zasole.biz](http://www.zasole.biz), [ferma@zasole.biz](mailto:ferma@zasole.biz)



**ZAWBUD**  
HALE I MAGAZYNY



**Prawie 25 lat doświadczenia  
w realizacji obiektów  
hodowlanych, handlowych oraz  
hal przemysłowo-magazynowych!**

**Budujemy hale w ciągu 15 tygodni  
– tanio, szybko, z materiałów o najlepszej jakości.**

**Mamy ponad 400 zrealizowanych  
projektów w całej Polsce!**

**P.H.U. ZAW-BUD**  
**Wojciech Zawłocki**

Nowa Wieś  
ul. Platynowa 1  
14-200 Łtawa

☎ 89 644 12 53

☎ 503 143 273, 502 606 079

✉ biuro@zawbud.pl

**[www.zawbud.pl](http://www.zawbud.pl)**

najwyższy – w przypadku jęczmienia (do 6%). Zaproponowano w związku z tym dwa praktyczne sposoby, umożliwiające uniknięcia zmienności energii metabolicznej w gotowej mieszance paszowej. Pierwszy polega na mieszaniu zbóż paszowych jednego gatunku i przygotowanie w ten sposób homogennej mieszanki niezależnie od odmiany i warunków uprawy. Drugi proponuje zastosowanie odpowiednich równań na obliczenie energii metabolicznej zbóż, a uzyskane w ten sposób wartości powinny być użyte do przygotowania właściwych receptur. W celu obliczenia energii metabolicznej paszy lub jej komponentów /na podstawie składu chemicznego/ na przestrzeni wielu lat opracowano dużo równań. Uwzględniają one cały szereg współczynników oraz rodzaj zwierzęcia, dla którego przeznaczona będzie pasza. W połączeniu z nowoczesnymi metodami oznaczania składu chemicznego pasz pozwalają one na dokładne wyliczenie wartości energii metabolicznej. Chociaż nadal najlepszą metodą, oznaczania poziomu energii metabolicznej jest metoda bezpośrednia, jednakże ze względu

na łatwość wykonania oraz znacznie niższe koszty w praktyce przemysłowej będzie obowiązywała metoda pośrednia.

Dodatek tłuszczu do diety – jako najbardziej skoncentrowanej formy energii pozwala na energetyczne dowartościowanie dawki, bez zubożenia jej w inne niezbędne składniki odżywcze. Oprócz tego polepsza homogenność mieszanki i fizyczną strukturę /zmniejsza pylistość/, co wpływa na jej większe spożycie. Wielu badaczy uważa, że tłuszcz dodany do paszy wywołuje tzw. ekstrakaloryczny efekt wyrażający się:

- synergicznym współdziałaniem między różnymi rodzajami tłuszczu, prowadzącym do wzrostu wykorzystania lipidów paszy,
- efektywnym wykorzystaniem energii dawki pochodzącej zarówno z lipidów, jak i nielipidów.

Stwierdzono, że ograniczenie dziennej dawki paszy dla rosnących kurcząt powoduje lepsze wykorzystanie energii metabolicznej, co sugeruje, że jest to spowodowane głównie niższą w żywieniu do woli strawnością i przyswajalnością tłuszczów bogatych, w nasycone ➤



## KOMPLEKSOWE WYPOSAŻANIE BUDYNKÓW INWENTARSKICH

### SYSTEMY ZAMGŁAWIANIA WYSOKIEGO CIŚNIENIA



- pompy 70 bar/12 litrów
- pompy 70 bar/21 litrów
- rurka  $\varnothing$ 12mm nierdzewna

### SYSTEMY WENTYLACJI



wentylatory  
Multifan  
Ziehl-Abegg



wentylatory mieszające  
wentylatory szczytowe  
140 x140 cm,  
100x100 cm



dozownik leków  
DIA4RE membranowy

### SYSTEMY POJENIA



### SYSTEMY KARMIENIA



#### W ofercie:

- silosy
- części do linii pojenia i karmienia
- dozowniki leków firmy Dosatron D25RE2, D25RE5, DIA4RE
- części do nagrzewnic i promienników
- serwis dozowników gwarancyjny i pogwarancyjny
- środki do dezynfekcji
- DELTASEC środek do osuszania ściółki

# STEROWNIK AQUACUS+ licznik i dozownik w jednym!

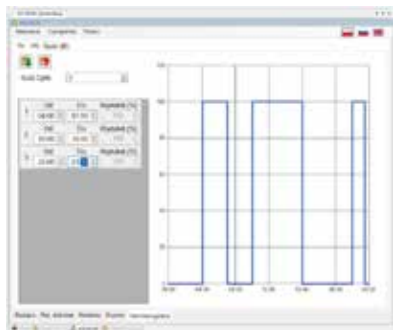
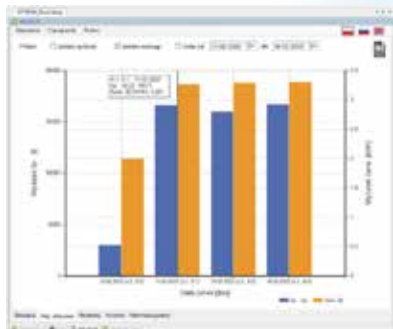
Nowe oprogramowanie dla sterownika **AQUACUS+** pozwala wybrać funkcje dozowania lub zliczania

Nowe oprogramowanie **FERMA AQUACUS** umożliwia pełną kontrolę pracy sterowników



## Nowe funkcje **AQUACUS+**

- pełna, zdalna kontrola pracy sterownika**  
zmiana nastaw, w tym progów alarmowych, zatrzymywanie i uruchamianie procesu
- automatyczne dozowanie i kontrola alarmów według wprowadzonych krzywych**
- harmonogramy wydawania**  
do 9 cykli wydawania w ciągu doby, w każdym cyklu można zadać porcję
- zliczanie zużycia energii elektrycznej**  
przy połączeniu z elektronicznym licznikiem energii elektrycznej z wyjściem impulsowym sterownik zlicza dobowe **zużycie energii w kWh** oraz podaje **bieżącą moc obciążenia**



## Monitorując zużycie energii zyskasz oszczędności!

Przetestowano współpracę sterownika **AQUACUS+** z licznikami LEM-40 i LEM-02 firmy ZAMEL



Zaktualizuj oprogramowanie, dołącz swoje **AQUACUSy** do Internetu i wygodnie zarządzaj swoją fermą! Skontaktuj się z nami - pomożemy!



# hoduj nowocześnie i efektywnie

**sterowniki  
dla obiektów  
hodowlanych**



**centrale  
alarmowe**



## **JOTAFAN**

[www.jotafan.pl](http://www.jotafan.pl)

**system  
ważenia  
drobiu  
i silosów**



**JOTAFAN Andrzej Zagórski** 30-418 Kraków, ul. Zakopiańska 9

tel.: +48 12 269 18 77, kom.: +48 510 104 822 [www.jotafan.pl](http://www.jotafan.pl)



kwasy tłuszczowe (kwas palmitynowy i stearynowy). Udowodniono również korzystny wpływ dodatku tłuszczu na czas przechodzenia paszy przez przewód pokarmowy. Pozostaje ona dłużej w przewodzie pokarmowym i lepiej jest trawiona oraz wykorzystywana. Ponadto tłuszcz odgrywa ważną rolę w łagodzeniu skutków stresu cieplnego. Tłuszcz stanowi nie tylko uzupełnienie niedoboru energii w diecie, jest on także źródłem witamin (A, D, E, K) i niezbędnych nienasyconych kwasów tłuszczowych, które potrzebne są do prawidłowego wzrostu i rozwoju ptaków. Drób może regulować spożycie paszy zgodnie ze swoimi potrzebami energetycznymi, co oznacza, że koncentracja składników odżyw-

czych i energii w mieszance wpływa na jej zużycie. Ilość paszy pobrana przez ptaki, stanowi wskazówkę, czy dieta jest odpowiednia. Tylko pasze zawierające niezbędne składniki we właściwych ilościach i proporcjach mogą być racjonalnie, przez nie wykorzystywane. Spożycie mieszanki wzrasta przy zbyt niskiej jej kaloryczności. Niezależnie od temperatury otoczenia, ptaki utrzymują stałą temperaturę. Jeśli okaże się ona za niska, to tracą więcej własnego ciepła, a więc zmuszone są do większego spożywania paszy jako źródła dodatkowej energii. Ilość spożywanej przez ptaki hodowlane paszy ma istotny wpływ na ich wartość reprodukcyjną. Niedożywienie może między innymi przyczynić się do »



## PROFESJONALNE WYPOSAŻENIE FERM DROBIARSKICH



- system pojenia
- system karmienia
- system transportu paszy
- system ogrzewana
- system wentylacji
- system sterowania
- system schładzania
- dozowniki
- papier dla piskląt



Odwiedź nasz

e-sklep

[www.sklep.witpol.com.pl](http://www.sklep.witpol.com.pl)

32-661 Bobrek, ul. Parkowa 7  
tel. kom. 609 668 004  
tel.: 33 845 82 90, 33 841 10 57  
e-mail: [witpol@witpol.com.pl](mailto:witpol@witpol.com.pl)



[www.witpol.com.pl](http://www.witpol.com.pl)

**Drób może regulować spożycie paszy zgodnie z potrzebami energetycznymi, co oznacza, że koncentracja składników odżywczych i energii w mieszance wpływa na jej zużycie.**

pogorszenia jakości produkowanego przez koguty nasienia poprzez zmniejszenie objętości ejakulatu i zdolności zapładniającej plemników, przekarmienie natomiast powoduje zabicie ptaków, obniżając tym samym ich przydatność do rozplodu. Należy jednak podkreślić, że racjonalne zmniejszanie ilości spożywanej paszy, zwłaszcza w hodowli kur mięsnych jest w pełni uzasadnione i korzystnie wpływa na kondycję oraz płodność ptaków przeznaczonych do rozrodu. Odpowiednie ograniczanie spożywanej przez rozplodniki paszy nie tylko nie pogarsza, ale znacznie polepsza ich kondycję i płodność, ale trzeba pamiętać o niekorzystnych skutkach przekarmienia i niedożywienia. Prawidłowo zbilansowana dawka pokarmowa powinna zapewnić kurom właściwy poziom

energii, umożliwiając pełne wykorzystanie białka i innych składników odżywczych.

Zależność między kalorycznością paszy, a jej spożyciem uznano za tak istotny czynnik, że są normy, które podają ilość składników pokarmowych w stosunku do poziomu energii w - kJ lub Mcal w 1 kg mieszanki, a wielu autorów twierdzi, że zawartość energii w 1 kg paszy powinna być podstawą układania norm.

Odżywcze substancje organiczne zawarte w paszach, takie jak:

białko, tłuszcz, węglowodany, odgrywają specyficzną rolę w budowie ciała ptaków i w pełnieniu różnych funkcji w procesach przemiany materii, a jednocześnie jako substancje zbudowane z węgla, wodoru i tlenu ulegają w organizmie utlenianiu (spalaniu), dostarczając tym samym ptakom uwolnionej energii cieplnej. Następnym, ogromnej wagi miernikiem wartości paszy jest **poziom energetyczny** skarmianej dawki, gdyż składniki energetyczne obok białka decydują o kosztach żywienia. Jak wiadomo, regulacja mechanizmu pobierania paszy przez ptaka jest uzależniona od dwóch ośrodków centralnego układu nerwowego – ośrodka sytości ➤

# Innowacja w zbiorze i pakowaniu jaj



## Komfortowy zbiór jaj



## Transportery do jaj

## Gniazda



**STIENEN B**



Systemy sterowania  
Systemy wolierowe  
Gniazda Automatyczne  
Transportery do jaj  
Pakowaczki  
Roboty  
Systemy pojenia  
Systemy żywienia  
Systemy oświetlenia LED  
Maty wysiółkowe  
Taśma do zbioru jaj  
Taśma pomiotowa

**Hopex**

[www.hopex.pl](http://www.hopex.pl)

HOPEX Sp. z o.o.      tel. +48 95 728 38 08  
Osiedle Młodych 17      mob. +48 502 123 510  
66-432 Baczyna,      mob. +48 607 373 877  
k. Gorzowa Wlkp.      e-mail: [hopex@hopex.pl](mailto:hopex@hopex.pl)

i ośrodka apetytu. Apetyt stymuluje poziom energetyczny dawki w taki sposób, aby zapewnione zostało pokrycie zapotrzebowania ustroju na energię. Zrozumieli zatem sta- je się fakt pobierania mniejszych ilości paszy w lecie oraz zmniej- szenia się spożycia karmy w razie stosowania mieszanek wysokoka- lorycznych. Badania amerykańskie wykazały, że przy zachowaniu sta- tych parametrów środowiskowych – dla ujednoliconej pod względem

masy ciała i produktywności gru- py ptaków – przez podwyższenie kaloryczności dawki już o około 6% można uzyskać zmniejszenie spożycia paszy blisko o 2,5 kg na sztukę w roku. Podawanie miesza- nek wysokokalorycznych nieskom- typu mięsnego wiąże się jednak z niebezpieczeństwem zatuczania. Zaleca się nieprzekraczanie 11,7 MJ (2800 kcal/EM w kg paszy; Ra- chwał\_201/5). ♦  
Ciąg dalszy w numerze 7.

reklama

## WYSOKOCIŚNIENIOWE SYSTEMY ZE STALI NIERDZEWNEJ



**PROFESJONALNE**

- systemy wentylacyjne
- systemy pojenia
- systemy żywienia

i inne...







**Wojkowice Kościelne, ul. Kościelna 7 (woj. śląskie)**  
**tel.: (32) 674 20 61, 674 20 63, e-mail: [ecopig@ecopig.com.pl](mailto:ecopig@ecopig.com.pl)**



Firma Drobiarska  
Sp. z o.o.

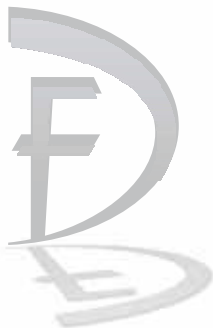
ul. Olszowa 56  
58-150 Strzegom  
tel. 74 851 68 28  
fax. 74 851 68 29

# Hodowco drobiu!

Nie sprzedawaj ani jednej kury,  
dopóki nie skontaktujesz się z nami!

**Od 20 lat nieustannie pracujemy, byś mógł robić z nami  
coraz lepsze interesy.**

- zwiększyliśmy możliwość uboju do 120.000 szt. na dobę,
- gwarantujemy stabilne warunki współpracy, nawet na rok,
- oferujemy zawsze realne ceny zależne wyłącznie od jakości i ilości produktu,
- płacimy za dostawy w ciągu 45 dni (często nawet w ciągu 30 dni),
- na Twoje życzenie organizujemy i opłacamy odbiory włącznie z załadunkiem,



Nie czekaj zadzwoń:

**603 446 646**  
**605 453 199**



# STRUSINA

## – CZY WARTO SPOŻYWAĆ?

mgr inż. Sara Dzik,  
dr hab. Tomasz Mituniewicz, prof. UWM  
Uniwersytet Warmińsko-Mazurski w Olsztynie

**Struś podobnie, jak australijskie Emu oraz amerykański Nanda, należy do ptaków bezgrzebieniowych. Na skutek braku grzebienia na mostku, słabo rozwiniętego mięśnia piersiowego i posiadania uwsteczniionych skrzydeł, ptaki te nie latają. Poza tym są to największe ptaki na świecie. Samce mogą osiągać nawet 3 m wysokości i oko 150-160 kg masy ciała. Samice z kolei około 2 m i 110-120 kg masy ciała (Rys. 1). Najlicniejszą populacją strusi na świecie, utrzymywaną w warunkach fermowych, są strusie afrykańskie. Popularność zawdzięczają długotrwałej selekcji prowadzonej w RPA. Pod względem jakości piór i warunków utrzymania przewyższają one pozostałe gatunki. Mają także łagodniejszy temperament (Haraf, 2008).**

Komercyjny chów strusi został zapoczątkowany pod koniec XIX wieku. Głównym produktem były pióra (Smith, 1963). Do 1913 r. strusie pióra miały taką samą wartość ekonomiczną jak złoto, diamenty i wełna, będąc jednym z najważ-

niejszych produktów eksportowych RPA. Wkrótce po tym okresie, wraz z wybuchem I wojny światowej, cały rynek piór, a tym samym chów komercyjny strusi, załamał się. Jednak po II wojnie światowej zaczął ponownie rozkwitać. Wówczas to



skóra była najważniejszym produktem eksportowym. Mięso strusie stało się konkurencyjnym produktem marketingowym, gdy w 1967 r. otworzono pierwszą ubojnię strusi w RPA (Marks i in., 1998). Eksport mięsa strusiego rozpoczął się dopiero w 1977 roku, kiedy pierwsza partia mięsa została wyeksportowana do Szwajcarii (Lambrechts i Swart, 1998). Chów strusi w głównej mierze pozostawał w obrębie RPA do 1986 roku. Po tym okresie

zaczęła się produkcja na skalę międzynarodową (Joubert, 2003). Wyjątkowe walory smakowo-zapachowe oraz egzotyczne pochodzenie strusiny sprawiają, iż wciąż jest ona stosunkowo droga i uznawana za produkt ekskluzywny. Wpływ ma na to również rosnący popyt wielokrotnie przekraczający podaż. Dlatego dąży się do użytkowania ptaków o coraz większej wydajności rzeźnej, z których można pozyskiwać więcej poszukiwanego na »

reklama



**OFERUJEMY DO SPRZEDAŻY**

## **MASZYNĘ DO WYBIERANIA PISKŁĄT Innovatec z licznikiem**

W pełni sprawna maszyna do wybierania piskląt z licznikiem, holenderskiej firmy Innovatec (wyprodukowana w 2011 roku), świeżo po przeglądzie – wymianie pasków, łożysk.

Wydajność: 25.000-30.000 sztuk piskląt na godzinę.

Koszt nowej maszyny  
oscyluje w granicach 35.000 euro.

Nasza cena to **49.900 zł netto**.

Zainteresowanych prosimy o kontakt  
tel. 602 272 517





**Rysunek 1. Samce osiągną nawet 3 m wysokości, samice natomiast około 2 m**  
([www.columbuszoo.org](http://www.columbuszoo.org))

rynku mięsa (Adamczak i in., 2013). Mięso strusia jest idealnym substytutem innych rodzajów mięsa ze względu na korzystny profil kwasów tłuszczowych, barwę czy walory smakowo-zapachowe. Jest ono również mniej kaloryczne i dorów-

nuje innym rodzajom mięsa pod względem smaku, tekstury i kruchości. Ze strusia o masie ciała 90 kg uzyskuje się około 25-30 kg mięsa. Obecnie przemysł strusi opiera się na trzech produktach: piórach, mięsie i skórach (Joubert, 2003).



**Rysunek 2. Z jaja strusiego można przyrządzić jajecznicę nawet dla 8-10 osób, a czas przygotowania jest nieco dłuższy niż w przypadku jajka kurzego (foodsguy.com)**

### **CO WPŁYNYĘŁO NA POPULARYZACJĘ STRUSINY W POLSCE?**

W Europie Zachodniej strusina jest bardziej popularna niż w Polsce. Łatwiej także o jej zakup – częściej dostępna jest w sklepach oraz w restauracjach. Wpływ ma na to także relatywnie niższa cena w stosunku do dochodów mieszkańców regionów zachodnich (Adamczak i in., 2013).

Konsumenci zaniepokojeni „afe-

lą dioksynową” w 1999 r., ponownym wybuchem choroby szalonych krów (BSE) w 2000 r. oraz epidemią pryszczycy w 2001 r. zaczęli szukać nowych źródeł białka. W związku z tym uwagę skupiono na egzotycznych gatunkach mięsa. Przykładem jest mięso strusia, które zaliczane jest do tzw. żywności bezpiecznej – ze względu na wysokie walory dietetyczne i odżywcze. Poza mięsem, od strusia można pozyskać także inne surowce. Przykładem »

	Zawartość (%)
Sucha masa	22,3-34,2
Białko ogólne	20,5-22,0
Tłuszcz surowy	0,27-3,1
Popiół surowy	1,0-1,3

**Tabela 1. Skład chemiczny strusiny** (Joubert, 2003)

są jaja, które w Polsce cieszą się dużym zainteresowaniem – głównie w branży gastronomicznej, jako produkt oryginalny i egzotyczny. Jajecznicza z jednego jaja jest odpowiednia dla 8-10 osób (Rys. 2; Dąbrowska i in., 2011).

### **CO PRZEMAWIA ZA SPOŻYWIENIEM STRUSINY?**

Jak podają Dąbrowska i in. (2011), zaletą mięsa strusi jest przede wszystkim niska kaloryczność. Średnia zawartość cholesterolu waha się w granicach 35-68 mg/100g. Pod tym względem strusina zbliżona jest do mięsa indyczego, a zawiera go wyraźnie mniej niż wieprzowina, wołowina czy baranina. Mięso strusi charakteryzuje się też niską zawartością tłuszczu, która jest znacznie mniejsza

niż u kurcząt (Tabela 1). Jednakże skład chemiczny strusiny zależy przede wszystkim od wieku ptaka, ale także mięśnia (Tabela 2). Pod względem zawartości białka, jest zbliżony do wołowiny, a tłuszczów nasyconych i jednonienasyconych – do mięsa kurcząt. Zawartość wielonienasyconych kwasów tłuszczowych jest zdecydowanie najwyższa w mięsie strusi – 32-36%, podczas gdy w mięsie kurcząt wynosi 20%, a w wołowinie 5%. Na szczególną uwagę zasługuje wysoki udział w strusinie niezbędnych nienasyconych kwasów tłuszczowych (NNKT) oraz stosunkowo duża zawartość kwasu arachidonowego należącego do grupy długocięńców wielonienasyconych kwasów tłuszczowych (DWKT). Dąbrowska i in. (2011) podają, że strusina jest słodsza od wołowiny, »



**FARMA**  
ŻUROMIN Sp. z o.o.



## WYPOSAŻENIE FERM



**OŚWIETLENIE  
AKCESORIA  
DO HODOWLI**



**SYSTEMY  
PASZOWE  
WENTYLACJA**



**SYSTEMY  
POJENIA  
OGRZEWANIE**



**PRZEGLĄD  
I SERWIS  
INSTALACJI  
GAZOWYCH**

**Oferujemy usługę  
ZGRZEWANIA TAŚM:**

- do zbioru jaj w gniazdach automatycznych
- do usuwania pomiotu w systemach klatkowych

**SPRAWDŹ NASZ E-SKLEP!**

**www.SKLEP.FARMAZUROMIN.pl**



**09-300 Żuromin, ul. Wyzwolenia 128**

**tel. 604 234 474, 600 241 783, 23 657 52 60**

**e-mail: farmaa@poczta.onet.pl, www.farmazuromin.pl**

	MIĘSIĘŃ	WIEK (miesiące)		
		8	10	12
<b>Sucha masa (%)</b>	<i>gastrocnemius</i>	22,27	22,23	22,43
	<i>femorotibialis medius</i>	22,39	22,80	22,89
	<i>ambiens</i>	23,84	24,33	24,18
	<i>iliofbularis</i>	22,21	22,48	22,63
	<i>iliotibialis lateralis</i>	23,41	24,09	24,27
	<i>iliofemoralis</i>	24,30	24,99	25,09
<b>Białko ogólne (%)</b>	<i>gastrocnemius</i>	20,63	20,44	20,72
	<i>femorotibialis medius</i>	20,34	20,71	20,42
	<i>ambiens</i>	21,55	21,23	21,51
	<i>iliofbularis</i>	20,05	21,85	20,99
	<i>iliotibialis lateralis</i>	21,07	21,36	21,37
	<i>iliofemoralis</i>	21,53	22,22	21,94
<b>Tłuszcz surowy (%)</b>	<i>gastrocnemius</i>	0,26	0,20	0,21
	<i>femorotibialis medius</i>	0,33	0,33	0,28
	<i>ambiens</i>	0,35	0,53	0,47
	<i>iliofbularis</i>	0,39	0,42	0,50
	<i>iliotibialis lateralis</i>	0,33	0,36	0,45
	<i>iliofemoralis</i>	0,71	0,66	0,66
<b>Popiół surowy (%)</b>	<i>gastrocnemius</i>	1,15	1,21	1,17
	<i>femorotibialis medius</i>	1,09	1,06	1,20
	<i>ambiens</i>	1,10	1,16	1,11
	<i>iliofbularis</i>	1,09	1,16	1,11
	<i>iliotibialis lateralis</i>	1,20	1,20	1,24
	<i>iliofemoralis</i>	1,10	1,23	1,19

**Tabela 2. Skład chemiczny strusiny w zależności od rodzaju mięśnia oraz wieku ptaka** (Poławska i in., 2011, za: Sales, 2002)

ale także od niej suchsza i mniej soczysta, co jest efektem niewielkiej zawartości tłuszczu śródmięśniowego. Jak podaje Haraf (2008), strusina najczęściej określana jest jako mięso dość łagodne o neutralnym smaku i zazwyczaj porównywana jest z wołowiną (Tabela 3). Konsumenci spożywający mięso strusia podkreślają, że wywołuje ono uczucie suchości w ustach podczas żucia (Dąbrowska i in., 2011). Co prawda, niska ogólna zawartość tłuszczu w mięsie strusia

sprawia, że jest ono bardziej pożądanym produktem pod względem dietetycznym. Jednak niewielka ilość tłuszczu w mięsie powoduje utratę trwałej soczystości podczas przeżuwania, głównie z powodu stymulującego wpływu tłuszczu na wydzielanie śliny. Na skutek tego, konsument ma wrażenie spożywania produktu suchego (Horbańczuk i in., 1998).

Najważniejszym czynnikiem wpływającym na zawartość tłuszczu w mięsie jest żywienie. Z badań ➤

reklama

**SPRAWDŹ NASZ E-SKLEP!**  
[www.SKLEP.FARMAZUROMIN.pl](http://www.SKLEP.FARMAZUROMIN.pl)




Nowa  
**NAGRZEWNICA  
 WODNA**  
 moc do 90kW

**FARMA Żuromin sp. z o.o.**

Żuromin, ul. Wyzwolenia 128 , tel. 604 234 474, 600 241 783, 23 657 52 60  
 e-mail: [farmaa@poczta.onet.pl](mailto:farmaa@poczta.onet.pl), [www.farmazuromin.pl](http://www.farmazuromin.pl)



WYRÓŻNIK		MIĘSO					
		strusi	kurcząt	indyce	wieprzowe	wołowe	baranie
ZAPACH	śłodki	6,55	5,25	5,59	6,15	7,11	5,95
	metaliczny	3,44	3,89	4,25	3,37	3,01	4,10
	wątrobowy	3,74	3,37	3,33	3,01	3,41	2,82
	dziczyzny	3,21	1,05	1,07	1,08	3,23	1,89
	<b>ogólna intensywność zapachów</b>	<b>4,53</b>	<b>1,05</b>	<b>1,09</b>	<b>1,12</b>	<b>4,17</b>	<b>1,85</b>
SMAK	śłodki	6,15	5,16	5,29	5,93	6,93	5,90
	metaliczny	3,59	4,41	4,31	4,11	3,05	4,57
	wątrobowy	4,36	3,61	3,21	3,03	3,59	2,97
	dziczyzny	3,70	1,16	1,12	1,07	3,31	2,30
	gorzki	4,62	1,04	1,07	1,08	4,12	1,84
	<b>ogólna intensywność smaków</b>	<b>3,39</b>	<b>3,04</b>	<b>2,93</b>	<b>2,86</b>	<b>3,78</b>	<b>2,59</b>

**Tabela 3. Ocena walorów smakowo-zapachowych mięsa pochodzącego od strusi i innych gatunków zwierząt gospodarskich (intensywność wyróżników została oceniona w skali od 1 – najmniejsza intensywność – do 9 – największa intensywność) (Haraf, 2008, za: Rødbotten i in., 2004)**

nad innymi gatunkami wynika, że nie tylko dodatek tłuszczu do diety wpływa na zawartość tłuszczu w mięsie. Również poziom energii i białka (aminokwasów, zwłasz-

cza lizyny) może zmieniać jego zawartość (Poławska i in., 2011). Podobną zależność zauważył Sales (1997), który podawał strusiom paszę wysokoenergetyczną oraz ➤





Specjalizujemy się w produkcji i sprzedaży maszyn do ścielenia w obiektach inwentarskich. Jesteśmy wyłącznym importerem ścielarek i wozów paszowych belgijskiej firmy Robert.



## ŚCIELARKA

Sztandarowym produktem firmy jest **ścielarka**, która ma zastosowanie podczas każdego rodzaju ścielenia, gdzie wykorzystywane są okrągłe baloty o średnicy 120-180 cm. Cichy i wydajny napęd pozwala z powodzeniem pracować naszą ścielarką w trakcie chowu np. wśród indyków, gęsi oraz kaczek. Ważnym parametrem naszej ścielarki jest odpowiednie rozwinięcie, rozdrobnienie i równomierne zaścienienie.

## ZAMIATARKA Z DOMIATARKĄ I ZRASZANIEM

Zamiatarka posiada układ zawieszenia nadający maszynie funkcję kopiowania terenu.

### WYPOSAŻENIE:

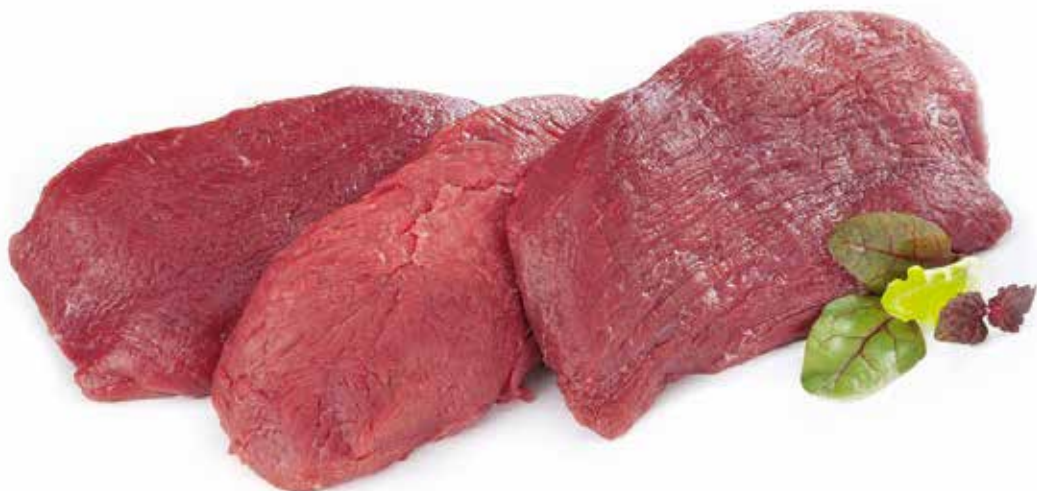
- Szczotka robocza z płynną regulacją docisku.
- System zraszania z pojemnikiem na wodę.
- Hydrauliczny system opróżnienia zbiornika na odpady.
- Mocowanie do ładowarki lub traktora.
- Domiatarka montowana z lewej strony.
- Maszyna dedykowana do pracy w gospodarstwach rolnych.

Zapotrzebowanie mocy: min 50 l/min.

**NOWOŚĆ  
W OFERCIE**



Więcej informacji na naszej stronie internetowej – [www.agroblaz.pl](http://www.agroblaz.pl) oraz pod numerem telefonu – 502 024 204. ZACHĘCAMY DO KONTAKTU!



**Rysunek 3. Ciemnoczerwona barwa strusiny jest efektem wysokiego pH mięsa oraz wysokiej zawartości żelaza** ([www.stockfood.com](http://www.stockfood.com))

niskobiałkową i stwierdził, że wysoki stosunek energii do białka prowadzi do zwiększonej zawartości tłuszczu w mięsie.

Jak w przypadku wszystkich ptaków bezgrzebieniowych, najwięcej mięsa znajduje się na udzie, a najmniej na piersi, skrzydłach i grzbiecie. Optymalny wiek ubojowy strusie osiągają w wieku 12-14 miesięcy (Copper, 200). Ciemnoczerwona barwa (Rys. 3) jest wynikiem wysokiego pH mięsa oraz wysokiej zawartości żelaza (2,3-2,4 mg/100 g tkanki; johndog.pl). Chociaż, w różnych mięśniach to stężenie może być inne. Mimo ciem-

nej barwy (strusina jest ciemniejsza od wołowiny), mięso to jest kwalifikowane jako mięso drobiowe. Na kruchość mięsa ma wpływ przede wszystkim technika jego przygotowania i temperatura (im wyższa tym mięso bardziej suche i łykowane) oraz wiek ptaka. Mięso pochodzące od strusi poniżej 15 miesiąca życia jest bardziej kruche. Istotna jest również przydatność technologiczna mięsa, tj. rozmrażanie czy osiągnięte straty podczas gotowania. Na te cechy wpływa zdolność mięsa do wiązania wody. Wyższa wartość pH poprawia zdolność zatrzymywania

wody, a tym samym zmniejsza straty podczas ociekania. Średnia wartość pH mięsa strusia wynosi 7,2, ale wzrasta po 24 h od uboju (Brasso i in., 2021).

Co ważne, strusie to ptaki, u których nie występują żadne specyficzne infekcje wirusowe czy bakteryjne. Jednak mogą być one podatne na szereg czynników zakaźnych występujących u innych gatunków ptaków i ssaków. Przykładem jest rzekomy pomór drobiu – wysoce zakaźna choroba wirusowa, która dotyka przede wszystkim drób domowy, rzadziej inne ptactwo. Istnieje wiele różnych szczepów wirusa rzekomego pomoru drobiu: są one nieodróżnialne pod względem serologicznym, ale różnią się zjadliwością, patogennością i zakaźnością. Kolejnym przykładem jest grypa ptaków (ptasia grypa) – wysoce zakaźna choroba wirusa występującą głównie u dzikich ptaków, zwłaszcza u ptactwa wodnego, ale bardzo niebezpieczna dla ptaków hodowlanych. Istnieje wiele serologicznie różnych podtypów, a ponadto istnieją różnice w zakaźności i patogenności dla różnych gatunków ptaków. Izolaty wirusa grypy ptaków, które są wysoce zja-

dliwe dla drobiu w głównej mierze należą do podtypów H5 i H7. Znane są także przypadki wąglika u strusi, jednak sięgają one początku XX wieku. Choroba objawiała się nagłą śmiercią z charakterystycznymi zmianami pośmiertnymi. Bakterie są obecne we krwi ptaków i mogą być uwidocznione w wybarwionych rozmazach krwi. Występuje jednak również łagodna postać choroby, określana jako „gorączka wąglikowa”, objawiająca się sennością i gorączką, z której niektóre ptaki mogą wyzdrowieć po kilku dniach. Nie zgłoszono przypadków wąglika u strusi w ostatnich latach (Huchzermeyer, 1997).

## PODSUMOWANIE

Świadomość konsumentów na temat walorów dietetycznych i smakowych strusiny z pewnością jest dużo wyższa niż kilka lat temu. Jest to wynikiem popularyzacji mięsa strusi i coraz lepszej jego dostępności (w sklepach lub restauracjach). Niewątpliwie jest to mięso o bardzo dobrej wartości odżywczej – korzystny profil kwasów tłuszczowych, niska zawartość cholesterolu, duża zawartość białka >>

i żelaza. Jest ono także zbliżone smakiem do mięsa innych gatunków zwierząt (najbardziej do wołowiny). Co ważne, konsumenci chętniej sięgają po mięsa egzotyczne, jako alternatywy dla tradycyjnie spożywanego mięsa w Polsce. Prawdopodobnie, również na skutek bogacenia się społeczeństwa, popyt na strusinę może wzrosnąć. ◆

### Literatura:

- Adamczak L., Florowski T., Chmiel M., Pietrzak D. Wydajność rzeźna strusi i uzysk wybranych elementów kulinarnych. Zeszyty Problemowe Postępów Nauk Rolniczych, 2013, 575, 3-11.
- Brasso L.D., Szabo V., Komlosi I., Pusztahelyi T., Varszegi Z. Preliminary Study of Slaughter Value and Meat Characteristics of 18 Months Ostrich Reared in Hungary. Agriculture, 2021, 11, 885.
- Cooper R.G. Critical factors in ostrich production: A focus on Southern Africa. W. Poult. Sci. J. 2000, 56, 247-265.
- Dąbrowska A., Ruszkowska M., Dąbkowski R. Mięso strusie jako nowy produkt żywnościowy na rynku polskim. Bromat. Chem. Toksykol. 2011, 3, 981-986.
- Haraf G. Struś – nowe źródło mięsa drobiowego. Użytkowanie mięsne i jakość mięsa. Prace Naukowe Uniwersytetu Ekonomicznego we Wrocławiu, 2008, 30, 11-23.
- Horbańczuk J., Sales J., Celeda T., Konecka A., Zięba G., Kawka P. Cholesterol content and fatty acid composition of ostrich meat as influence by subspecies. Meat Science, 1998, 50(3), 385-388.
- Huchzermeyer F.W. Animal health risks associated with ostrich products. Rev. sci. tech. Off. int. Epiz. 1997, 16 (1), 111-116.
- Joubert M. The manipulation of ostrich meat quality, composition and shelf life. Doctoral thesis, Stellenbosch, 2003.
- Lambrechts H., Swart D. Ostrich meat – The “Cinderella” of red meats? In: Proceedings of the 2nd International Ratite Congress (pp. 139-140), September 1998, Oudtshoorn, South Africa.
- Marks J., Stadelman W., Linton R., Schmieder H. Adams R. Tenderness analysis and consumer sensory evaluation of ostrich meat from different muscles and different aging times. Journal of Food Quality, 1998, 21, 269-381.
- Poławska E., Marchewska J., Cooper R.G., Sartowska K., Pomianowski J., Józwiak A., Strzałkowska N., Horbańczuk J.O. The ostrich meat – an updated review. II. Nutritive value. Animal Science Papers and Reports 2011, 2, 89-97.
- Rødbotten M., Kubberød E., Lea P., Ueland Ø. A sensory map of the meat universe. Sensory profile of meat from 15 species, Meat Sci. 2004, 68, 137-144.
- Sales J. Effect of cooking on the quality of ostrich muscles. Journal of Food Science and Technology 1997, 34, 501-502.
- Smith D.J.V.Z. Ostrich farming in the Little Karoo. South African Department of Agriculture, Bulletin, 1963, 358.
- [www.columbuszoo.org](http://www.columbuszoo.org)
- [www.foodsguy.com](http://www.foodsguy.com)
- [www.johndog.pl](http://www.johndog.pl)
- [www.stockfood.com](http://www.stockfood.com)

# BĄDŹ na bieżąco z naszą ofertą ZAMÓW PRE NU ME RA TĘ

[www.informatordrobiarski.pl](http://www.informatordrobiarski.pl)

koopress  
NR 03 | 366 | 2022

OGÓLNOPOLSKI  
INFORMATOR  
DROBIARSKI

BIOASEKURACJA  
NIEODŁĄCZNY  
ELEMENT CHOWU  
BROJLERÓW

POPRAWA  
JAKOŚCI JAJ

RACJONALNE  
ŻYWIENIE PTAKÓW  
I UTRZYMANIE  
ICH WYSOKIEJ  
PRODUKCYJNOŚCI



ZAVBUD



Hubbard

Fienhage

faska

JOTAFAN

Speck

[drobiarski@koopress.com](mailto:drobiarski@koopress.com)

**GRYPA PTAKÓW W STANACH ZJEDNOCZONYCH I WE FRANCJI, OBOK SKUTKÓW WOJNY NA UKRAINIE, TO OSTATNIO DWA KLUCZOWE CZYNNIKI WPŁYWAJĄCE NA PODWYŻKI CEN JAJ NA CAŁYM ŚWIECIE.**

# Globalny wzrost cen jaj konsumpcyjnych

Problemy Amerykanów – zwłaszcza w stanie Iowa, czyli u największego producenta jaj w USA – oraz duże straty w pogłowie kur niosek we Francji spowodowane masowymi ubojami drobiu, ograniczyły globalne dostawy jaj. Jednocześnie, sytuacja na Ukrainie zamroziła wysyłki jaj na rynek Unii Europejskiej oraz Bliski Wschód. W Stanach Zjednoczonych z powodu grypy ptaków zlikwidowano ponad 19 milionów kur niosek. Francja z powodu wirusa straciła 8,0 proc. pogłowia kur niosek. W Iowa, producenci jaj są

w panice. Cena dużych jaj na rynku hurtowym w Środkowo – Zachodnich Stanach Zjednoczonych przed Wielkanocą wzrosła o blisko 200 proc. w porównaniu rok do roku. W efekcie, konsumenci płacą więcej nie tylko za jaja w skorupkach, ale również za produkty spożywcze, w których istotnym składnikiem są jaja, takie jak majonezy czy sosy. Amerykańskie zakłady jajeczne odnotowały gwałtowne podwyżki cen jaj skupowanych przez przemysł przetwórczy. Dodatkowo, podaż jaj na rynku międzynarodowym,



cały czas zakłóca wojna na Ukrainie. Z powodu wykluczenia z rynku największych ukraińskich graczy, zachwiane zostały dostawy jaj na Bliski Wschód, który to region polegał na współpracy z ukraińskimi eksporterami jaj. W tej sytuacji Europa stała się alternatywnym dostawcą dla wielu importerów jaj na świecie. Poza państwami unijnymi, również Turcja wymieniana jest przez obserwatorów rynku, jako potencjalne źródło jaj dla dotychczasowych kontrahentów ukraińskich firm. Należy także założyć, że nie

tylko importerzy z Bliskiego Wschodu próbują zakontraktować dostawy jaj z krajów unijnych. Ukraina bowiem swoich ważnych odbiorców jaj w skorupkach i przetworów posiadała w regionie Afryki Północnej i w państwach azjatyckich. Dodatkowo popyt na jaja z Europy będzie wspierał fakt, że Amerykanie przez własne problemy nie są obecnie aż tak konkurencyjni w eksporcie produktów jajecznych jak zazwyczaj to miało miejsce.

*W opinii Krajowej Izby Producentów Drobiu i Pasz powyższe zdarzenia to tylko część fundamentalnych czynników kształtujących rynek jaj w Europie, w tym w Polsce. Analitycy KIPDiP spodziewają się, że zarówno rynek w krótkim terminie – poświętacz – jak i co najmniej średnim terminie będzie pozostawał pod presją tychże zdarzeń. Dodatkowo, nie należy umniejszać dalszego wpływu na ceny sytuacji ekonomicznej producentów jaj w poszczególnych krajach unijnych, często bardzo trudnej z powodu nieradzenia sobie z kosztami produkcji i oporu w płaceniu wyższej ceny przez odbiorców detalicznych.*

źródło informacji:

Krajowa Izba Producentów Drobiu i Pasz

## RYNEK MIĘSA DROBIOWEGO

Ceny sprzedazy mięsa drobiowego na rynku krajowym za okres: 1-17.04.2022. Cena za tonę.

TOWAR	POLSKA						MAKROREGIONY*								
	PÓŁNOCNY		CENTRALNY		POLUD-WSCHOD		ZACHODNI		ZACHODNI		ZACHODNI				
	Zmiana ceny [%]	10.04. 2022	Zmiana ceny [%]	10.04. 2022	Zmiana ceny [%]	10.04. 2022	Zmiana ceny [%]	10.04. 2022	Zmiana ceny [%]	10.04. 2022	Zmiana ceny [%]	10.04. 2022			
tuszki kurcząt patroszonych 65% bez szyj	10 566	10 384	1,8	10 870	10 960	-0,8	10 687	10 404	2,7	--	--	10 435	10 304	1,3	
tuszki kurcząt patroszonych 65% z szypkami	10 280	10 072	2,1	10 324	10 312	0,1	10 340	10 053	2,9	9 945	9 958	-0,1	10 297	10 416	-1,1
tuszki indyków patroszonych 73%	13 398	12 095	10,8	11 950	11 804	1,2	14 420	14 460	-0,3	--	--	--	--	--	--
ćwiartki z kurczaka	8 083	8 186	-1,3	8 104	8 380	-3,3	8 077	8 158	-1,0	7 662	7 654	0,1	8 109	8 226	-1,4
skrzydła z kurczaka	7 690	7 833	-1,8	--	--	--	7 704	7 548	2,1	7 453	7 419	0,5	8 308	8 416	-1,3
filety z piersi kurczaka	23 290	22 713	2,5	23 547	23 165	1,6	23 427	22 805	2,7	21 700	21 539	0,7	22 577	21 946	2,9
nogi z kurczaka	10 697	10 687	0,1	9 540	9 513	0,3	11 228	10 950	2,5	10 490	10 590	-0,9	9 854	9 823	0,3
podudzia z kurczaka	9 245	9 220	0,3	9 586	8 861	8,2	9 173	9 225	-0,6	9 096	9 278	-2,0	9 503	9 420	0,9
uda z kurczaka	10 987	10 655	3,1	10 220	10 012	2,1	11 279	11 012	2,4	8 681	8 920	-2,7	9 428	9 566	-1,4
filety z piersi indyka	24 825	24 292	2,2	24 669	24 109	2,3	23 830	23 530	1,3	25 653	24 853	3,2	25 705	24 819	3,6
skrzydła z indyka	10 445	10 220	2,2	10 113	10 028	0,8	11 050	10 550	4,7	10 208	9 848	3,7	10 448	10 472	-0,2
udźce z indyka	18 535	18 138	2,2	18 084	17 690	2,2	15 670	16 220	-3,4	16 806	16 473	2,0	21 321	20 538	3,8
podudzia z indyka	9 843	9 464	4,0	9 790	9 510	2,9	9 580	9 500	0,8	8 036	8 008	0,3	10 546	10 342	2,0
wątroby z kurczaka	4 503	4 599	-2,1	4 369	4 502	-3,0	4 666	4 701	-0,7	6 757	7 014	-3,7	3 978	4 169	-4,6
wątroby z indyka	7 525	7 472	0,7	7 737	7 844	-1,4	8 070	7 970	1,3	--	--	--	6 656	6 766	-1,6

Północny: woj.: pomorskie, warmińsko-mazurskie, podlaskie, kujawsko-pomorskie.

Centralny: woj.: mazowieckie, łódzkie. Południowo-Wschodni: woj.: lubelskie, świętokrzyskie, podkarpackie, małopolskie, śląskie.

Zachodni: woj.: opolskie, dolnośląskie, wielkopolskie, lubuskie, zachodniopomorskie.

Źródło: Ministerstwo Rolnictwa i Rozwoju Wsi, Departament Rynków Rolnych, Biuletyn „Rynek mięsa drobiowego” Nr 15/2022 z dnia 21.04.2022 r.



## RYNEK MIĘSA DROBIOWEGO

Średnie miesięczne ceny skupu kurcząt i indyków (typ brojler, w zł/kg)

MIESIĄCE/REGIONY	KURCZĘTA				
	POLSKA	Północny	Centralny	Poł-wsch	Zachodni
I 2022	4,45	4,46	4,43	4,81	4,47
II 2022	4,57	4,57	4,54	5,15	4,62
III 2022	5,21	5,29	5,17	6,33	5,20
INDYKI					
	POLSKA	Północny	Centralny	Poł-wsch	Zachodni
I 2022	6,23	6,13	6,38	6,36	6,29
II 2022	6,69	6,59	6,74	6,95	6,76
III 2022	7,28	7,26	7,33	7,51	7,25

Średnie miesięczne ceny sprzedaży kurczaków i indyków (w zł/kg)

MIESIĄCE/REGIONY	KURCZAKI				
	POLSKA	Północny	Centralny	Poł-wsch	Zachodni
I 2022	7,26	7,06	7,26	7,16	7,61
II 2022	7,68	7,21	7,69	7,74	7,94
III 2022	9,53	9,11	9,57	9,6	9,47
INDYKI					
	POLSKA	Północny	Centralny	Poł-wsch	Zachodni
I 2022	10,98	n	n	n	n
II 2022	11,89	n	n	n	n
III 2022	11,56	n	n	n	n

**Północny:** woj.: pomorskie, warmińsko-mazurskie, podlaskie, kujawsko-pomorskie.**Centralny:** woj.: mazowieckie, łódzkie. **Południowo-Wschodni:** woj.: lubelskie, świętokrzyskie, podkarpackie, małopolskie, śląskie. **Zachodni:** woj.: opolskie, dolnośląskie, wielkopolskie, lubuskie, zachodniopomorskie.

Źródło: Ministerstwo Rolnictwa i Rozwoju Wsi, Departament Rynków Rolnych, Biuletyn „Rynek mięsa drobiowego” Nr 15/2022 z dnia 21.04.2022 r.

## RYNEK JAJ SPOŻYWCZYCH

## ŚREDNIE CENY SKUPU JAJ DO PRZETWÓRSTWA (ceny netto; zł/tona)

Towar:	2022-04-17	2022-04-10	zm. ceny %
jaja do przetwórstwa	7 374,00	7 919,00	-7,6

## ŚREDNIE CENY SPRZEDAŻY JAJ SPOŻYWCZYCH (ceny netto)

Towar:	Cena w zł/100 szt.		Zmiana [%]
	2022-04-17	2022-04-10	
<b>Jaja klasy XL wg systemów chowu (krajowe):</b>			
klatkowy	69,83	69,78	0,1

Towar:	Cena w zł/100 szt.		Zmiana [%]
	2022-04-17	2022-04-10	
<b>Jaja klasy L wg systemów chowu (krajowe):</b>			
klatkowy	60,37	62,24	-3,0
ściółkowy	69,60	69,16	0,6
wolny wybieg	72,70	72,02	0,9

Towar:	Cena w zł/100 szt.		Zmiana [%]
	2022-04-17	2022-04-10	
<b>Jaja klasy M wg systemów chowu (krajowe):</b>			
klatkowy	55,14	49,73	10,9
ściółkowy	62,67	62,68	0,0
wolny wybieg	66,66	67,06	-0,6
ekologiczny	91,89	90,89	1,1

Towar:	Cena w zł/100 szt.		Zmiana [%]
	2022-04-17	2022-04-10	
<b>Jaja klasy S wg systemów chowu (krajowe):</b>			
klatkowy	34,36	32,73	5,0

Źródło: Ministerstwo Rolnictwa i Rozwoju Wsi, Departament Rynków Rolnych, Biuletyn „Rynek jaj spożywczych” Nr 15/2022 z dnia 22.04.2022 r.

## SPRZEDAM

**LINA KORALIKOWA  
DO PASZOCIĄGÓW**

„Jasienica”, „Zamarskie”  
o gr. 6,3 mm, z podwójnym  
czarnym koralikiem.

Lina w 2 gatunkach:  
standard i o podwyższonej o 80%  
elastyczności. Kompletnie  
paszociągi linowo-rurowo-koralikowe.  
Wszystkie części zamienne  
do ww. paszociągów,  
elementy karmików.  
Tel. kom. 513 124 521

**ŁUSKARKI lodu „MAJA” i „HIGEL”**

od 100 do 6000 kg/dobę.  
Nowe i używane z gwarancją.  
Remonty maszyn.  
Najniższe ceny w kraju.  
Tel. 602 283 252, tel./fax. 33 815 61 35,  
e-mail: phu.west@vp.pl,  
Zapraszamy na stronę:  
[www.phu-west.pl](http://www.phu-west.pl)

**SPRZEDAM****KURKI ODCHOWANE  
towarowe ISA BROWN**

**i ISA TINTED** (białe i brązowe).

Data wstawienia:  
04.05.2022 r. w ilości 33 000 szt.  
Odchów ściółkowy.  
Pełna profilaktyka weterynaryjna.  
Specjalistyczny transport.  
Tel. 576 867 602

**SPRZEDAM TAŚMY PP,  
SORTOWNICĘ MOBA  
ZBIORY JAJ,  
RÓŻNE NAPĘDY  
MOTOREDUKTORY**

Tel.: 603 434 343, 507 186 237, 504 837 771

**SPRZEDAM:**

- **taśmy do zbioru jaj:**  
parciane 1000 m, żółte 2000 m
- **linię pojenia dla drobiu** 400 m
- **taśmy do pomiotu** białe

Kontakt: 515 497 028

**SPRZEDAM KURKI ODCHOWANE  
TOWAROWE ISA BROWN I ISA TINTED  
(białe i brązowe).**

Data wstawienia 02.04.2022 r.  
w ilości 36 000 szt. Odchów ściółkowy.  
Pełna profilaktyka weterynaryjna.  
Specjalistyczny transport.  
Tel. 576 867 602

**SPRZEDAM KURY ODCHOWANE NIOSKI.**

Data wstawienia: 19.01.2022 r.  
Ilość 12 000 szt. Kura brązowa. Pełen  
program szczepień. Możliwość rezerwacji.  
Kontakt: 502 592 194

**MIEJSCE NA  
TWOJE OGŁOSZENIE**

**SPRZEDAM KURKI ODCHOWANE  
LEGHORN, ISA BROWN, ISA TINTED**

w ilości 33.000 szt.

Data wstawienia 21.02.2022 r.

Odchów ściółkowy.

Pełna profilaktyka weterynaryjna.

Specjalistyczny transport.

Tel. 576 867 602

**JAJA ŚCIÓŁKOWE 2PL,**

90 tys. szt. dziennie, jaja kremowe 50 tys.

szt., jaja brązowe. Tel. 71 314 88 92,

Tel. kom. 601 774 867

**SORTOWNICE  
SPRZEDAŻ – SKUP**

Wydajność od 1600 szt./h

do 50.000 szt./h, możliwość

wraz z drukarką. Naprawy, remonty

kapitałne - wszystkie typy.

Tel. kom. 603 930 803

[www.sortownicejuszczak.pl](http://www.sortownicejuszczak.pl)e-mail: [biuro.sortownicejuszczak@op.pl](mailto:biuro.sortownicejuszczak@op.pl)**SPRZEDAM KURKI LOHMANN  
BRĄZOWY, BIAŁY, SANDY**

w ilości 300 tys. szt. Wstawione:

11.12.21, 03.01.22, 20.02.22, 15.03.22

02.04.22

oraz kurki kolorowe ROSA.

Specjalistyczny transport.

Tel. kom. 531 658 989

**NAJTANIEJ JANSEN,  
VENCOMATIC, VAN GENT,**ruszt plastikowy i drewniany z podłożem,  
grzędy, paszociągi spiralne i łańcuchowe.

Tel. 507 186 237, 504 837 771

[www.agrafarm.pl](http://www.agrafarm.pl)**SPRZEDAM KURKI OGÓLNOUŻYTKOWE  
ROSA (KOLOROWE) oraz TOWAROWE****LOHMANN BRĄZOWY, LOHMANN BIAŁY**oraz **ISA BRĄZOWE I BIAŁE,**

w ilości 300.000 szt.

Data wstawienia:

25.11.2021, 03.12.2021, 20.12.2021,

04.01.2022, 26.01.2022, 22.02.2022,

03.03.2022, 23.03.2022, 02.04.2022.

Odchów ściółkowy (woliera).

Posiadamy specjalistyczny transport.

Tel. 608 751 567

**SPRZEDAM NOWĄ KLATKĘ  
DLA PRZEPIÓREK.**

Klatka w pełni automatyczna tj.

karmienie, pojenie, taśmy do obornika.

Klatka na 8.000 szt przepiórek.

Tel. kont. 605 923 869

**SPRZEDAM WOLIERĘ  
TOWAROWĄ BOLLEGG TERRACE  
(dwa wstawienia) oraz ODCHOWALNIĘ  
BOLLEGG STARTER**

Tel. 507 186 237, 504 837 771

## SPRZEDAM

## SORTOWNICE DO JAJ

- naprawy bieżące, remonty kapitalne sortownic do jaj
  - skup, sprzedaż sortownic do jaj
- Tomax, tomaszsol@o2.pl  
Tel. kom. 603 533 502

## SPRZEDAM:

Pakowaczki próżniowe do mięsa i wędlin z gwarancją:

- Supervac GK 501 B  
pompy Busch1000 + 2 x 250 m<sup>3</sup>
- Supervac GK812 B  
pompy Busch 1250 + 630 m<sup>3</sup>
- obkurczacz Supervac AT8
- WIBO 8 obkurczacz
- Kuter LASKA KR 500 VAC
- Separator kości wołowych i wieprzowych INJECT STAR P40
- Nastrzykiwarka Lutetia 2000 144 igły, 142 noże, 2 głowice

## a także usługi:

- naprawa nadziewarek Handtmann Vf 50, VF 80, VF 200, VF 300.
- remonty pomp próżniowych Busch i Rietschle.
- remonty klipsownic Technopack.

Kontakt: Tel. 501 659 868, 22 612 30 60

## PASZOCIĄGI SPIRALNE

nowe i używane, systemy pojenia, brojlery nioska, wentylatory i inne.

[www.agrafarm.pl](http://www.agrafarm.pl)

Tel. kom. 507 186 237, 504 837 771

## SPRZEDAM KURY POPRODUKCYJNE.

Sprzedam **NIOSKI RASY LOHMANN CLASSIC**, w ilości 9000 szt.

Po pierwszym cyklu produkcyjnym, nadające się do dalszej hodowli.

Kury z chowu ściółkowego.

Możliwy zakup mniejszych ilości.

Kury z aktualnym badaniem na Salmonellę, po szczepieniach w odchowalni, w bardzo dobrej kondycji i idealnym stanie zdrowia.

Atrakcyjna cena, uzależniona od ilości zakupionych kur. Transport po stronie kupującego. Woj. dolnośląskie.

Kontakt: 780 11 55 60

## SPRZEDAM KURKI ODCHOWANE rasy ISA BROWN / ISA TINTED

w ilości ok. 80 000 szt. Wstawienie:

17.11.2021 r. Pełna profilaktyka weterynaryjna. Tel. 606 33 44 00  
e-mail: [fermykurak@gmail.com](mailto:fermykurak@gmail.com)

## RUSZTA PLASTIKOWE I DREWNIANE

o rozmiarach 100 x 60 cm (plastikowe), 120 x 100 cm (drewniane), dowolna ilość.

Tel. kom. 502 592 194,

[www.verkaplus.pl](http://www.verkaplus.pl)

MIEJSCE NA  
TWOJE OGŁOSZENIE

**KURKI LEGHORN,  
LOHMANN SANDY**, 60 000 szt.  
Wstawienie 10.01.2022 r.  
Pełen program szczepień.  
Transport na terenie Polski.  
Ferma w czystych okolicach Lubelszczyzny.  
[www.fermywiejak.pl](http://www.fermywiejak.pl).  
Tel. 510 89 89 79

**SPRZEDAM:**

- **FERMĘ DROBIU** na 30 000 kur typu woliara 2PL
- **FERMĘ DROBIU** na 40 000 kur typu woliara 2PL
- **FERMĘ KUR NIOSEK** nowe klatki typu woliara 2PL, 4-piętrowe, (Specht), 3 obiekty na 100 000 kur niosek, ogrodzone 3 ha w tym dom mieszkalny i pom. socjalne, waga elekt., mieszalnie pasz w tym biny na 1200 ton zboża.

**dodatkowo ZATRUDNIĘ  
KIEROWNIKA FERMY DROBIU.**

Tel. 71 314 88 92,  
Tel. kom. 601 774 867

**SPRZEDAM:****KURKI ODCHOWANE ROSSA I,  
LOHMANN BROWN,  
LOHMANN LSL i LOHMANN SANDY**

30 tys. sztuk

– wstawienia: 28.12.2021,  
01.02.2022, 22.02.2022.

Odchów ściółkowy,  
pełna profilaktyka weterynaryjna.  
Możliwość transportu.

Tel. 790 73 63 65.

Wielkopolska

**ZGRZEWANIE TAŚM  
DO POMIOTU,**

zgrzewanie taśm do jaj  
w gniazdach automatycznych,  
przenośniki taśmowe do pomiotu,  
taśmy do przenośników,  
taśmy do pomiotu, centralne zbiory jaj,  
łańcuch paszowy,  
oprawy łożyskowe, napędy  
do łańcucha paszowego,  
zakola do łańcucha paszowego.  
Tel. 691 943 121

**ODWIEDŹ NASZĄ  
STRONĘ WWW**

**[informatordrobiarski.pl](http://informatordrobiarski.pl)**

**BĄDŹ NA BIEŻĄCO**



## USŁUGI

**MYCIE KURNIKÓW,  
HAL, CHLEWNI, OBÓR**

- przed myciem  
pianowanie kenosanem GRATIS!
- zamgławianie termiczne
- białkowanie pomieszczeń
- dezynfekcja na mokro
- zwalczanie ptaszyńca  
kurzego, pleśniakowca lśniącego itp.
- fumigacja, odszczurzenie
- wypalanie maszyny, zwalczanie  
kokcydiozy
- oprysk wodą amoniakalną,  
zwalczanie kokcydiozy
- siarczan + wapno + woda,  
zwalczanie kokcydiozy
- monitoring deratyzacyjny  
(HACCP, BRC, IFS)

Wysoka jakość usług

za rozsądną cenę!

TEREN KRAJU.

Tel. kom. 600 137 410

e-mail: a.panfil.ddd@interia.pl

**ZAŁADUNKI DROBIU.** Kilka ekip, 15 lat doświadczenia, certyfikat dobrostanu RTA.  
Kontakt: 602 265 925

**MYCIE, DEZYNFEKCJA  
OBIEKTÓW INWENTARSKICH**

15 lat doświadczenia, kilka ekip

- mycie kurników
- mokra dezynfekcja
- zamgławianie
- oprysk wodą amoniakalną
- siarczan, wapno

Kontakt: 602 265 925

**POSIADAM SPECJALISTYCZNY  
TRANSPORT DO PRZEWOZU.**

Oferuję usługę przewozu  
kur niosek na fermy.

Tel. 608 751 567

## KUPIĘ

**KUPIĘ JAJKA BRĄZOWE  
LUB KREMOWE** z chowu klatkowego  
oraz **chowu ściółkowego i wolnego  
wybiegu.** Stała współpraca.  
Tel. 502 372 076, 503 004 721

**KUPIĘ KURY**  
12-25 tygodni  
ogólnoużytkowe i towarowe,  
nadwyżki lub całe stada.  
Tel. kom. 531 658 989

# CENNIK JEDNEJ EDYCJI OGŁOSZENIA DROBNEGO (brutto):

ogłoszenie  
drobne

**120 zł**

ogłoszenie drobne  
w ramce

**140 zł**

**Warunkiem zamieszczenia** (lub przedłużenia) ogłoszenia drobnego jest: uiszczenie przedpłaty (wg. cennika) przed każdorazową edycją lub w kwocie obejmującej wielokrotność edycji; oraz potwierdzenie treści i ilości edycji. Brak przedpłaty i/ lub niedostarczenie treści ogłoszenia w terminie do 18. dnia miesiąca poprzedzającego wydanie Informatora, w którym ogłoszenie ma się ukazać, oznacza jego niezamieszczenie na łamach czasopisma

Termin oddania numeru  
do druku - 19. dnia  
każdego miesiąca

**Wszelkie ogłoszenia do kwoty 200 zł  
publikowane są wyłączenie na zasadzie przedpłat.**

Konto: KOOPRESS Sp. z o.o. PKO BP SA I O/Olsztyn  
70102035410000570202800811 SWIFT: BPKO PL PW  
Informujemy, że jesteśmy płatnikiem VAT (23%)

OGÓLNOPOLSKI  
**INFORMATOR  
DROBIARSKI**

**ZAPISY DO  
NEWSLETTERA**

**JAK TO ZROBIĆ?**

wejdź na stronę [www.informatordrobiarski.pl](http://www.informatordrobiarski.pl)  
do zakładki „newsletter”  
dodaj swój e-mail do bazy

**i GOTOWE!**



# SPIS REKLAM

OGÓLNOPOLSKI INFORMATOR DROBIARSKI

<b>Agroblaz</b> (art. sponsorowany)	47	<b>Hog Slat</b>	I str. okł.
<b>Agropian</b>	5	<b>Hopex</b>	35
<b>Big Dutchman</b>	13	<b>Indoor</b>	IV str. okł.
<b>Bonita</b>	8	<b>INWESTPOLMONTER</b>	23
<b>Cembrit</b>	9	<b>Jotafan</b>	30, 31
<b>Deltafan</b>	18, 19	<b>Malesa</b>	II str. okł.
<b>Ecopig</b>	36	<b>Park drobiarski</b>	III str. okł.
<b>Ergoferm/Fienhage</b>	24, 25	<b>P. H. Czachorowski</b>	1
<b>Farma Żuromin</b>	43, 45	<b>Sadełko</b>	21
<b>Faska</b>	7	<b>Specht</b>	15
<b>Fermy Drobiu M. G. Kopec</b>	26	<b>Wit-Pol</b>	33
<b>Firma Drobiarska</b>	37	<b>Verbeek</b>	17
<b>Geneu</b>	29	<b>ZAW-BUD</b>	27
		<b>ZWD Sztuder</b>	39

# Dane techniczne materiałów do reklam

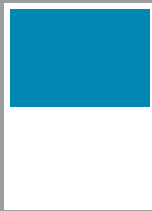
Ogłoszenia do naszego informatora możecie Państwo dostarczyć w następujących formatach graficznych:

- 1. EPS** CMYK z Illustratora z fontami zamienionymi na krzywe, rozdzielczość osadzonych grafik – nie mniejsza niż 300 dpi. (wersja CS6 i niższa)
- 2. PDF** CMYK z fontami zamienionymi na krzywe, rozdzielczość osadzonych grafik – nie mniejsza niż 300 dpi.
- 3. TIFF** CMYK o rozdzielczości 300 dpi

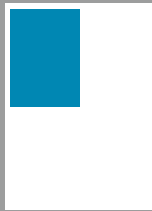
## Formaty reklam:



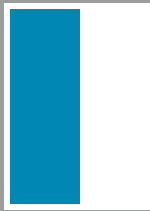
cała strona\*  
144 x 205 mm



1/2 strony  
119 x 88 mm



1/4 strony  
58 x 88 mm



1/2 strony  
w pionie  
58 x 177 mm

\* Wszystkie ważne elementy reklamy na całą stronę, teksty, znaki firmowe, muszą być umieszczone min. 8 mm od krawędzi strony i mieścić się w obszarze 128 x 189 mm. Reklama na całą stronę musi być przygotowana ze spadami +5 mm (od każdej krawędzi strony). Wymiar reklamy ze spadami 154 x 215 mm.

## Cennik reklam netto

Cena jednostkowa za reklamę (2 kolory)  
w zależności od ilości zamówionych edycji

Powierzchnia reklamowa:

	1	3	6	12
cała strona	<b>1000 zł</b>	<b>912 zł</b>	<b>1080 zł</b>	<b>800 zł</b>
1/2 strony	<b>756 zł</b>	<b>590 zł</b>	<b>640 zł</b>	<b>600 zł</b>
1/4 strony	<b>504 zł</b>	<b>450 zł</b>	<b>432 zł</b>	<b>408 zł</b>

Cena jednostkowa za reklamę (pełnokolorowa)  
w zależności od ilości zamówionych edycji

cała strona	<b>1600 zł</b>	<b>1460 zł</b>	<b>1390 zł</b>	<b>1300 zł</b>
1/2 strony	<b>1300 zł</b>	<b>1170 zł</b>	<b>1100 zł</b>	<b>1050 zł</b>
1/4 strony	<b>806 zł</b>	<b>720 zł</b>	<b>690 zł</b>	<b>650 zł</b>

NAJWYŻSZA JAKOŚĆ I TERMINOWOŚĆ DOSTAW



PRODUKCJA  
JAJ  
WYLĘGOWYCH



PRODUKCJA  
PISKŁĄT  
BROJLERA



# Wszystko co dobre ...

**UZNANE MARKI PRODUCENTÓW**  
**RÓŻNE TYPY**  
**EFEKTYWNOŚĆ**  
**WYDAJNOŚĆ**  
**ATRAKCYJNE CENY**  
**SERWIS**



**SPRZEDAŻ TELEFONICZNA**  
**AKCESORIA I CZĘŚCI**

14-200 Iława, Kamień Duży 4e

**CZĘŚCI** - tel. 506 112 439, 607 234 032

**CENTRALA** - tel. 89 648 77 55

**SERWIS 24h/ 7** - tel. 89 555 21 12

sklepindoor.com.pl

**SPRZEDAŻ SYSTEMÓW**

Koordynatorzy regionalni:

tel. 603 684 428

grzesiek@indoor.com.pl

tel. 605 199 933

daniel@indoor.com.pl

tel. 603 091 526

darek@indoor.com.pl



INDOOR Group Ltd